

บทที่ 3

การปฏิบัติตามมาตรการป้องกันและแก้ไขผลกระทบสิ่งแวดล้อม

3.1 ผลการปฏิบัติตามมาตรการป้องกันและแก้ไขผลกระทบสิ่งแวดล้อม

รายละเอียดผลการปฏิบัติตามมาตรการป้องกันและแก้ไขผลกระทบสิ่งแวดล้อม ระยะสิ้นสุดการก่อสร้างของโครงการ เดอะ เบส ไฮท์ – เชียงใหม่ ระหว่างเดือนมกราคม-กุมภาพันธ์ 2567 โดยครอบคลุมปัจจัยทางสิ่งแวดล้อมที่สำคัญ คือ

- มาตรการทั่วไป
- การประชาสัมพันธ์และเผยแพร่โครงการ
- ทรัพยากรสิ่งแวดล้อมทางกายภาพ
- ทรัพยากรสิ่งแวดล้อมทางชีวภาพ
- คุณค่าการใช้ประโยชน์ของมนุษย์
- คุณค่าต่อคุณภาพชีวิต

แสดงรายละเอียดผลการปฏิบัติตามมาตรการป้องกันและแก้ไขผลกระทบสิ่งแวดล้อม ระยะสิ้นสุดการก่อสร้าง ของโครงการ เดอะ เบส ไฮท์ – เชียงใหม่ ระหว่างเดือนมกราคม-กุมภาพันธ์ 2567 แสดงดังในตารางที่ 3.1-1

ตารางที่ 3.1-1 สรุปผลการปฏิบัติตามมาตรการป้องกันและแก้ไขผลกระทบสิ่งแวดล้อม โครงการ เดอะ เบส ไฮท์ - เชียงใหม่ (ระยะสิ้นสุดการก่อสร้าง)

ของ บริษัท แสตนลิริ จำกัด (มหาชน)

องค์ประกอบทางสิ่งแวดล้อม และคุณค่าต่างๆ	มาตรการป้องกันและแก้ไขผลกระทบสิ่งแวดล้อม	รายละเอียดการปฏิบัติตามมาตรการฯ	ปัญหา/อุปสรรค และการแก้ไข	เอกสารอ้างอิง รูปภาพหรือเอกสาร
1 มาตรการทั่วไป	โครงการจะต้องปฏิบัติตามมาตรการป้องกันและแก้ไขผลกระทบสิ่งแวดล้อม และมาตรการติดตามตรวจสอบผลกระทบสิ่งแวดล้อมตามที่เสนอไว้ในรายงานการประเมินผลกระทบสิ่งแวดล้อม โครงการ เดอะ เบส ไฮท์ - เชียงใหม่ ของ บริษัท แสตนลิริ จำกัด (มหาชน) ตั้งอยู่ที่ ตำบลวัดเกต อำเภอเมืองเชียงใหม่ จังหวัดเชียงใหม่ เป็นโครงการประกอบกิจการประเภทอาคารชุด จำนวน 632 ห้องชุด เป็นห้องชุดเพื่อการพักอาศัย จำนวน 630 ห้องชุด และเป็นห้องชุดเพื่อการค้า จำนวน 2 ห้องชุด อาคารมีพื้นที่ใช้สอยทั้งสิ้น 39,927.30 ตารางเมตร ภายในโครงการประกอบด้วย อาคารห้องชุด สูง 31 ชั้น คาดฟ้า จำนวน 1 อาคาร และอาคารป้อมยาม สูงชั้นเดียว จำนวน 1 อาคารพื้นที่โครงการตั้งอยู่บน โฉนดที่ดิน จำนวน 1 ฉบับ ได้แก่ โฉนดที่ดินเลขที่ 133625 เลขที่ดิน 101 จำนวน 1 ฉบับ มีขนาดเนื้อที่ดิน 2-3-10.80 ไร่ หรือคิดเป็น 4,443.20 ตารางเมตร จัดทำรายงานการประเมินผลกระทบสิ่งแวดล้อมโดย บริษัท ภูเก็ต เอ็นไวรอนเมนทอล เซอร์วิส จำกัด ดังรายละเอียดต่อไปนี้	- โครงการได้ยึดถือปฏิบัติตามมาตรการป้องกันและแก้ไขผลกระทบสิ่งแวดล้อม และมาตรการติดตามตรวจสอบผลกระทบสิ่งแวดล้อม ตามที่เสนอไว้ในรายงานการประเมินผลกระทบสิ่งแวดล้อม โครงการ เดอะ เบส ไฮท์ - เชียงใหม่ ของ บริษัท แสตนลิริ จำกัด (มหาชน) อย่างเคร่งครัด	-	- ภาพผนวกที่ 1

ตารางที่ 3.1-1 (ต่อ) สรุปผลการปฏิบัติตามมาตรการป้องกันและแก้ไขผลกระทบสิ่งแวดล้อม โครงการ เดอะ เบส ไฮท์ - เชียงใหม่ (ระยะสิ้นสุดการก่อสร้าง)
ของ บริษัท แสตนลิริ จำกัด (มหาชน)

องค์ประกอบทางสิ่งแวดล้อม และคุณค่าต่างๆ	มาตรการป้องกันและแก้ไขผลกระทบสิ่งแวดล้อม	รายละเอียดการปฏิบัติตามมาตรการฯ	ปัญหา/อุปสรรค และการแก้ไข	เอกสารอ้างอิง รูปภาพหรือเอกสาร
1 มาตรการทั่วไป (ต่อ)	<p>1. โครงการจะต้องยึดถือปฏิบัติตามมาตรการป้องกันและแก้ไขผลกระทบสิ่งแวดล้อม และมาตรการติดตามตรวจสอบผลกระทบสิ่งแวดล้อมตามที่เสนอไว้ในรายงานการประเมินผลกระทบสิ่งแวดล้อม โครงการ เดอะ เบส ไฮท์ - เชียงใหม่ ของ บริษัท แสตนลิริ จำกัด (มหาชน) อย่างเคร่งครัด</p> <p>2. โครงการจะต้องบันทึกผลการติดตามตรวจสอบการดำเนินการหรือการปฏิบัติตามมาตรการป้องกันและแก้ไขผลกระทบสิ่งแวดล้อม และมาตรการติดตามตรวจสอบผลกระทบสิ่งแวดล้อมตามที่เสนอไว้ในรายงานการวิเคราะห์ผลกระทบสิ่งแวดล้อม และส่งผลการดำเนินการมายังหน่วยงานผู้อนุญาต และสำนักงานนโยบายและแผนทรัพยากรธรรมชาติและสิ่งแวดล้อม ตามแนวทางการเสนอรายงานผลการปฏิบัติตามมาตรการป้องกันและแก้ไขผลกระทบสิ่งแวดล้อม และมาตรการติดตามตรวจสอบผลกระทบสิ่งแวดล้อม</p>	<p>- โครงการได้ยึดถือปฏิบัติตามมาตรการป้องกันและแก้ไขผลกระทบสิ่งแวดล้อม และมาตรการติดตามตรวจสอบผลกระทบสิ่งแวดล้อม ตามที่เสนอไว้ในรายงานการประเมินผลกระทบสิ่งแวดล้อม โครงการ เดอะ เบส ไฮท์ - เชียงใหม่ ของ บริษัท แสตนลิริ จำกัด (มหาชน) อย่างเคร่งครัด</p> <p>- โครงการได้บันทึกผลการติดตามตรวจสอบการดำเนินการและปฏิบัติตามมาตรการฯ ตามที่เสนอไว้ในรายงานฯ อย่างเคร่งครัด โดยได้ว่าจ้างหน่วยงานกลาง คือ บริษัท เอ็นไวแล็บ จำกัด เป็น Third party ในการตรวจวัดและวิเคราะห์ดัชนีคุณภาพสิ่งแวดล้อม โครงการ เดอะ เบส ไฮท์ - เชียงใหม่ ระหว่างเดือนมกราคม-กุมภาพันธ์ 2567 ทั้งนี้ โครงการได้ยึดถือและปฏิบัติตามมาตรการฯ อย่างเคร่งครัด</p>	<p>-</p> <p>-</p>	<p>- ภาคผนวกที่ 1</p> <p>- บทที่ 4</p> <p>- ภาคผนวกที่ 18</p>

ตารางที่ 3.1-1 (ต่อ) สรุปผลการปฏิบัติตามมาตรการป้องกันและแก้ไขผลกระทบสิ่งแวดล้อม โครงการ เดอะ เบส ไฮท์ - เชียงใหม่ (ระยะสิ้นสุดการก่อสร้าง)

ของ บริษัท แอสสิริ จำกัด (มหาชน)

องค์ประกอบทางสิ่งแวดล้อม และคุณค่าต่างๆ	มาตรการป้องกันและแก้ไขผลกระทบสิ่งแวดล้อม	รายละเอียดการปฏิบัติตามมาตรการฯ	ปัญหา/อุปสรรค และการแก้ไข	เอกสารอ้างอิง รูปภาพหรือเอกสาร
1 มาตรการทั่วไป (ต่อ)	<p>3. ในกรณีที่โครงการมีความจำเป็นต้องเปลี่ยนแปลงรายละเอียดโครงการ หรือมาตรการป้องกันและแก้ไขผลกระทบสิ่งแวดล้อม และมาตรการติดตามตรวจสอบผลกระทบสิ่งแวดล้อม ตามที่เสนอไว้ในรายงานการประเมินผลกระทบสิ่งแวดล้อมที่ได้รับความเห็นชอบไว้แล้ว ให้โครงการแจ้งให้หน่วยงานที่มีอำนาจหน้าที่ในการพิจารณาอนุมัติหรืออนุญาตดำเนินการ ดังนี้</p> <p>1) หากหน่วยงานผู้อนุมัติหรืออนุญาตเห็นว่าการเปลี่ยนแปลงดังกล่าว เกิดผลดีต่อสิ่งแวดล้อมมากกว่าหรือเทียบเท่ามาตรการที่กำหนดไว้ในรายงานการประเมินผลกระทบสิ่งแวดล้อมที่ได้รับความเห็นชอบไว้แล้ว ให้หน่วยงานผู้อนุมัติหรืออนุญาตรับจดแจ้งให้เป็นไปตามหลักเกณฑ์และเงื่อนไขที่กำหนดไว้ในกฎหมายนั้น ๆ ต่อไป พร้อมกับให้จัดทำสำเนาการเปลี่ยนแปลงดังกล่าวข้างต้นที่รับจดแจ้งไว้ แจ้งให้กับสำนักงานนโยบายและแผนทรัพยากรธรรมชาติและสิ่งแวดล้อม เพื่อทราบ</p>	<p>- ปัจจุบันโครงการยังไม่มีเปลี่ยนแปลงรายละเอียดโครงการ หรือมาตรการป้องกันและแก้ไขผลกระทบสิ่งแวดล้อม หรือมาตรการติดตามตรวจสอบผลกระทบสิ่งแวดล้อม อย่างไรก็ตาม หากมีการเปลี่ยนแปลงรายละเอียดโครงการหรือมาตรการฯ โครงการจะปฏิบัติตามมาตรการที่กำหนด</p>	-	-

ตารางที่ 3.1-1 (ต่อ) สรุปผลการปฏิบัติตามมาตรการป้องกันและแก้ไขผลกระทบสิ่งแวดล้อม โครงการ เดอะ เบส ไฮท์ - เชียงใหม่ (ระยะสิ้นสุดการก่อสร้าง)

ของ บริษัท แสตนลิริ จำกัด (มหาชน)

องค์ประกอบทางสิ่งแวดล้อม และคุณค่าต่างๆ	มาตรการป้องกันและแก้ไขผลกระทบสิ่งแวดล้อม	รายละเอียดการปฏิบัติตามมาตรการฯ	ปัญหา/อุปสรรค และการแก้ไข	เอกสารอ้างอิง รูปภาพหรือเอกสาร
1 มาตรการทั่วไป (ต่อ)	2) หากหน่วยงานผู้อนุมัติหรืออนุญาต เห็นว่า การเปลี่ยนแปลงดังกล่าว อาจกระทบต่อสาระสำคัญใน รายงานการประเมินผลกระทบสิ่งแวดล้อมที่ได้รับความ เห็นชอบไว้แล้ว ให้หน่วยงานผู้อนุมัติหรืออนุญาต จัดส่งรายงานการเปลี่ยนแปลงดังกล่าว ให้สำนักงาน นโยบายและแผนทรัพยากรธรรมชาติและสิ่งแวดล้อม เพื่อเสนอให้คณะกรรมการผู้ชำนาญการพิจารณารายงาน การประเมินผลกระทบสิ่งแวดล้อม (คชก.) ชุดที่ เกี่ยวข้องให้ความเห็นชอบประกอบก่อนดำเนินการ เปลี่ยนแปลงและเมื่อโครงการได้รับอนุมัติหรืออนุญาต ให้มีการเปลี่ยนแปลงให้หน่วยงานผู้อนุมัติหรืออนุญาต แจ้งผลการเปลี่ยนแปลงดังกล่าวให้สำนักงานนโยบาย และแผนทรัพยากรธรรมชาติและสิ่งแวดล้อมเพื่อทราบ	- ปัจจุบันโครงการยังไม่มีเปลี่ยนแปลงรายละเอียดโครงการ หรือมาตรการป้องกันและแก้ไขผลกระทบสิ่งแวดล้อม หรือ มาตรการติดตามตรวจสอบผลกระทบสิ่งแวดล้อม อย่างไรก็ตาม หากมีการเปลี่ยนแปลงรายละเอียดโครงการหรือมาตรการฯ โครงการจะปฏิบัติตามมาตรการที่กำหนด	-	-

ตารางที่ 3.1-1 (ต่อ) สรุปผลการปฏิบัติตามมาตรการป้องกันและแก้ไขผลกระทบสิ่งแวดล้อม โครงการ เดอะ เบส ไฮท์ - เชียงใหม่ (ระยะสิ้นสุดการก่อสร้าง)

ของ บริษัท แสตนลิว จำกัด (มหาชน)

องค์ประกอบทางสิ่งแวดล้อม และคุณค่าต่างๆ	มาตรการป้องกันและแก้ไขผลกระทบสิ่งแวดล้อม	รายละเอียดการปฏิบัติตามมาตรการฯ	ปัญหา/อุปสรรค และการแก้ไข	เอกสารอ้างอิง รูปภาพหรือเอกสาร
1 มาตรการทั่วไป (ต่อ)	4. เมื่อเจ้าของโครงการดำเนินโครงการเสร็จสิ้นแล้ว และก่อนที่จะมีการโอนสิทธิให้กับนิติบุคคล (ในกรณีที่ มีการโอนสิทธิ) เจ้าของโครงการมีหน้าที่ต้องแจ้งให้ นิติบุคคลผู้รับโอนทราบถึงสิทธิและหน้าที่ในการปฏิบัติ ตามมาตรการป้องกันและแก้ไขผลกระทบสิ่งแวดล้อม และมาตรการติดตามตรวจสอบผลกระทบสิ่งแวดล้อม ที่ระบุไว้ในรายงานการประเมินผลกระทบสิ่งแวดล้อม อย่างเคร่งครัด หากเจ้าของโครงการไม่มีหลักฐานการ แจ้งสิทธิและหน้าที่ และหลักฐานการรับทราบถึงสิทธิ และหน้าที่ดังกล่าวของนิติบุคคล ให้ถือว่าเจ้าของ โครงการยังต้องรับผิดชอบตามสิทธิและหน้าที่ที่กำหนด ไว้ในมาตรการป้องกันและแก้ไขผลกระทบสิ่งแวดล้อม และมาตรการติดตามตรวจสอบผลกระทบสิ่งแวดล้อม ที่ ระบุไว้ในรายงานการประเมินผลกระทบสิ่งแวดล้อม อย่างเคร่งครัด	- โครงการดำเนินเสร็จสิ้นแล้ว และก่อนที่จะมีการโอนสิทธิ ให้กับนิติบุคคล เจ้าของโครงการจะแจ้งให้นิติบุคคลผู้รับโอน ทราบถึงสิทธิและหน้าที่ในการปฏิบัติตามมาตรการป้องกันและ แก้ไขผลกระทบสิ่งแวดล้อม และมาตรการติดตามตรวจสอบ ผลกระทบสิ่งแวดล้อมที่ระบุไว้ในรายงานการประเมินผลกระทบ สิ่งแวดล้อมอย่างเคร่งครัด	-	-

ตารางที่ 3.1-1 (ต่อ) สรุปผลการปฏิบัติตามมาตรการป้องกันและแก้ไขผลกระทบสิ่งแวดล้อม โครงการ เดอะ เบส ไฮท์ - เชียงใหม่ (ระยะสิ้นสุดการก่อสร้าง)

ของ บริษัท แสตนลิว จำกัด (มหาชน)

องค์ประกอบทางสิ่งแวดล้อม และคุณค่าต่างๆ	มาตรการป้องกันและแก้ไขผลกระทบสิ่งแวดล้อม	รายละเอียดการปฏิบัติตามมาตรการฯ	ปัญหา/อุปสรรค และการแก้ไข	เอกสารอ้างอิง รูปภาพหรือเอกสาร
1 มาตรการทั่วไป (ต่อ)	5. หากได้รับการร้องเรียนจากประชาชนว่าได้รับความเดือดร้อน รำคาญจากกิจกรรมการดำเนินโครงการหรือโครงการก่อให้เกิดความเสียหายแก่สาธารณสมบัติหรือชีวิตและทรัพย์สินของประชาชน เจ้าของโครงการหรือคณะผู้บริหารผู้รับโอนสิทธิและหน้าที่ในการปฏิบัติตามมาตรการป้องกันและแก้ไขผลกระทบสิ่งแวดล้อมและมาตรการติดตามตรวจสอบผลกระทบสิ่งแวดล้อมจะต้องดำเนินการแก้ไขปัญหาดังกล่าวโดยไม่ชักช้า และแจ้งหน่วยงานอนุญาต สำนักงานนโยบายและแผนทรัพยากรธรรมชาติและสิ่งแวดล้อม	- ในรอบระหว่างเดือนมกราคม-กุมภาพันธ์ 2567 ไม่มีข้อร้องเรียน หากโครงการได้รับการร้องเรียนจากประชาชนว่าได้รับความเดือดร้อน รำคาญจากกิจกรรมการดำเนินโครงการ โครงการจะดำเนินการแก้ไขปัญหาดังกล่าวโดยไม่ชักช้า	-	- ภาคผนวกที่ 13
1 ทรัพยากรกายภาพ				
1.1 สภาพภูมิประเทศ	-	-	-	-
1.2 ทรัพยากรดินและการเกิดดินถล่ม	(1) โครงการจัดให้มีการตอกเข็มพีค (sheet pile) และค้ำยันเหล็ก (steel bracing) ที่ออกแบบตามหลักวิศวกรรมเพื่อป้องกันการพังทลายของดินในช่วงที่ทำฐานรากและก่อสร้างถึงเก็บน้ำถึงบำบัดน้ำเสีย บ่อหน่วงน้ำและท่อระบายน้ำ	- ปัจจุบันโครงการผ่านช่วงงานฐานรากและกิจกรรมก่อสร้างถึงเก็บน้ำ ถึงบำบัดน้ำเสีย บ่อหน่วงน้ำ และท่อระบายน้ำแล้ว และขณะอยู่ในช่วงงานได้ปฏิบัติตามมาตรการด้านทรัพยากรดินและการเกิดดินถล่มอย่างเคร่งครัด	-	- ดังภาพที่ 1

ตารางที่ 3.1-1 (ต่อ) สรุปผลการปฏิบัติตามมาตรการป้องกันและแก้ไขผลกระทบสิ่งแวดล้อม โครงการ เดอะ เบส ไฮท์ - เชียงใหม่ (ระยะสิ้นสุดการก่อสร้าง)

ของ บริษัท แสตนลิว จำกัด (มหาชน)

องค์ประกอบทางสิ่งแวดล้อม และคุณค่าต่างๆ	มาตรการป้องกันและแก้ไขผลกระทบสิ่งแวดล้อม	รายละเอียดการปฏิบัติตามมาตรการฯ	ปัญหา/อุปสรรค และการแก้ไข	เอกสารอ้างอิง รูปภาพหรือเอกสาร
1.2 ทรัพยากรดินและการ เกิดดินถล่ม (ต่อ)	(2) ดินที่ขุดออกจากการก่อสร้างฐานรากของอาคาร ถึงเก็บน้ำ ถึงบำบัดน้ำเสีย บ่อหน่วงน้ำ และท่อระบายน้ำ จะต้องกองเก็บเป็นสัดส่วนไว้ในพื้นที่เฉพาะและ ต้องปิดปกคลุมหรือเก็บในพื้นที่ที่ปิดล้อม และจะถม กลับในพื้นที่โครงการ โดยอัดชั้นดินให้แน่น รวบเรียบ และสม่ำเสมอ เพื่อป้องกันการชะล้างหน้าดิน	- ปัจจุบัน โครงการผ่านช่วงงานฐานรากและกิจกรรมก่อสร้าง ถึงเก็บน้ำ ถึงบำบัดน้ำเสีย บ่อหน่วงน้ำ และท่อระบายน้ำแล้ว และขณะอยู่ในช่วงงาน ได้ปฏิบัติตามมาตรการด้านทรัพยากร ดินและการเกิดดินถล่มอย่างเคร่งครัด	-	- ดังภาพที่ 1
	(3) โครงการจัดให้มีท่อระบายน้ำชั่วคราวขนาดเส้น ผ่านศูนย์กลาง 0.60 เมตร และวางระบายน้ำแบบ ฝาดะแกรงขนาด 0.30 เมตร x 0.30 เมตร และขนาด 0.50 เมตร x 0.30 เมตร มีบ่อพักเป็นระยะ ๆ โดยรอบพื้นที่ โครงการเพื่อรวบรวมน้ำเข้าสู่บ่อพักขยะ/ดักตะกอน จำนวน 1 บ่อมีปริมาตร 180.00 ลูกบาศก์เมตร สำหรับ ดักตะกอนดินกรวด ทราย และเศษขยะ ก่อนจะปล่อยลง สู่ท่อระบายน้ำสาธารณะตามแนวนถนนแคว้นวรัฐ ด้านหน้าโครงการต่อไป	- โครงการได้จัดทำท่อระบายน้ำ และบ่อพักขยะสำหรับ ดักตะกอนดินกรวด ทราย และเศษขยะ ก่อนจะปล่อยลงสู่ ท่อระบายน้ำสาธารณะตามแนวนถนนแคว้นวรัฐ ด้านหน้า โครงการต่อไป	-	- ดังภาพที่ 3 และ ภาพที่ 20
	(4) ปลูกหญ้าคลุมดินทันทีที่การก่อสร้างแล้วเสร็จ เพื่อ ช่วยดูดซับน้ำฝน ชะลอการไหลของน้ำฝนและลดการ กัดเซาะหน้าดิน	- โครงการได้ปลูกหญ้าคลุมดินทันทีที่การก่อสร้างแล้วเสร็จ เพื่อช่วยดูดซับน้ำฝน ชะลอการไหลของน้ำฝนและลดการ กัดเซาะหน้าดิน	-	- ดังภาพที่ 51

ตารางที่ 3.1-1 (ต่อ) สรุปผลการปฏิบัติตามมาตรการป้องกันและแก้ไขผลกระทบสิ่งแวดล้อม โครงการ เดอะ เบส ไฮท์ - เชียงใหม่ (ระยะสิ้นสุดการก่อสร้าง)

ของ บริษัท แสตนลิว จำกัด (มหาชน)

องค์ประกอบทางสิ่งแวดล้อม และคุณค่าต่างๆ	มาตรการป้องกันและแก้ไขผลกระทบสิ่งแวดล้อม	รายละเอียดการปฏิบัติตามมาตรการฯ	ปัญหา/อุปสรรค และการแก้ไข	เอกสารอ้างอิง รูปภาพหรือเอกสาร
1.2 ทรัพยากรดินและการ เกิดดินถล่ม (ต่อ)	(5) จัดเตรียมป้ายหรือสัญญาณเตือนอันตรายไว้ ตลอดเวลาทำงาน ห้ามคนงานทำงานขุดถมดินโดย เด็ดขาดในช่วงที่ฝนตกหนัก หรือมีพายุ หรือแผ่นดินไหว	- โครงการได้ติดป้ายแนะนำการทำงาน และป้ายเตือนอันตราย ต่าง ๆ ในบริเวณพื้นที่ก่อสร้าง	-	- ดังภาพที่ 4
	มาตรการป้องกันแก้ไขขนย้ายดิน (1) จัดรถบรรทุกน้ำฉีดพรมน้ำในพื้นที่ขุดดิน ตลอดเวลาที่ดำเนินการ เพื่อลดการฟุ้งกระจายของ ฝุ่นละออง	- ปัจจุบันโครงการผ่านช่วงงานขุดดินแล้ว และขณะอยู่ใน ช่วงงานได้ปฏิบัติตามมาตรการทรัพยากรดินและการเกิด ดินถล่มอย่างเคร่งครัด	-	- ดังภาพที่ 1
	(2) จัดคนงานกวาดถนนหากเกิดมีเศษดินตกหล่น	- โครงการได้จัดให้มีพนักงานทำความสะอาดพื้นผิวถนน ให้ปราศจากเศษหิน ดิน ทราช อยู่เสมอ	-	- ดังภาพที่ 6 และ ภาพที่ 31
	(3) ให้ทำการปรับพื้นที่เฉพาะช่วงเวลากลางวันของ วันธรรมดา (เวลา 9.00 น.-16.00 น.) และในช่วงฤดูฝน งดการปรับพื้นที่ และการขนย้ายดินในช่วงที่ฝนตกหนัก	- ปัจจุบันโครงการผ่านช่วงการปรับพื้นที่แล้ว และขณะอยู่ใน ช่วงงานได้ปฏิบัติตามมาตรการทรัพยากรดินและการเกิด ดินถล่มอย่างเคร่งครัด	-	- ดังภาพที่ 1

ตารางที่ 3.1-1 (ต่อ) สรุปผลการปฏิบัติตามมาตรการป้องกันและแก้ไขผลกระทบสิ่งแวดล้อม โครงการ เดอะ เบส ไฮท์ - เชียงใหม่ (ระยะสิ้นสุดการก่อสร้าง)

ของ บริษัท แสตนลิว จำกัด (มหาชน)

องค์ประกอบทางสิ่งแวดล้อม และคุณค่าต่างๆ	มาตรการป้องกันและแก้ไขผลกระทบสิ่งแวดล้อม	รายละเอียดการปฏิบัติตามมาตรการฯ	ปัญหา/อุปสรรค และการแก้ไข	เอกสารอ้างอิง รูปภาพหรือเอกสาร
1.2 ทรัพยากรดินและการ เกิดดินถล่ม (ต่อ)	<p>(4) โครงการจะไม่ขนส่งในช่วงชั่วโมงเร่งด่วน ช่วงเช้า 06.00 - 09.00 น. และช่วงเย็น 15.00 - 18.00 น.</p> <p>(5) จัดให้มีผ้าใบปิดคลุมกระบะหลังรถบรรทุก เพื่อป้องกันการร่วงหล่นหรือฟุ้งกระจายของเศษดิน ระหว่างเส้นทางที่ขนย้าย</p> <p>(6) จำกัดความเร็วของรถให้ไม่เกิน 30 กิโลเมตร/ ชั่วโมงและกำหนดให้พนักงานขับรถจะต้องขับด้วยความระมัดระวัง โดยเฉพาะบริเวณทางเข้า-ออกสู่ถนน สาธารณะ</p> <p>(7) ห้ามจอดรถบนถนนสาธารณะ ห้ามวางวัสดุต่าง ๆ บนถนนสาธารณะ เพื่อป้องกันการกีดขวางการจราจร</p> <p>(8) ติดตั้งป้ายเครื่องหมายจราจรบริเวณทางเข้า-ออกสู่ถนนสาธารณะ</p> <p>(9) จัดเจ้าหน้าที่อำนวยความสะดวกในบริเวณทางเข้า-ออกสู่ถนนสาธารณะ</p>	<p>- โครงการได้กำหนดช่วงเวลาในการขนส่งวัสดุ อุปกรณ์ ก่อสร้าง โดยโครงการจะไม่ขนส่งในช่วงเวลาเร่งด่วน</p> <p>- โครงการได้ใช้ผ้าใบปิดคลุมรถบรรทุกขนส่งวัสดุก่อสร้าง เพื่อป้องกันการร่วงหล่นลงบนถนนที่ใช้เป็นเส้นทางขนส่ง</p> <p>- โครงการได้กำหนดให้พนักงานขับรถจะต้องใช้ความเร็ว ไม่เกิน 20 กม/ชม. พร้อมทั้งติดป้ายจำกัดความเร็วไว้บริเวณ ด้านหน้าโครงการ</p> <p>- โครงการได้กำหนดให้ห้ามจอดรถบนถนนสาธารณะอื่น ๆ ในบริเวณใกล้เคียง และได้ติดป้ายห้ามจอดเรียบร้อยแล้ว</p> <p>- โครงการได้ติดตั้งป้ายสัญญาณจราจร บริเวณทางเข้า-ออกโครงการให้มองเห็นอย่างชัดเจน</p> <p>- โครงการได้จัดให้มีเจ้าหน้าที่รักษาความปลอดภัยคอยอำนวยความสะดวกให้กับรถที่จะเข้าหรือออกโครงการ ให้สามารถ เข้า-ออกได้โดยสะดวกและปลอดภัย</p>	- - - - -	- ดังภาพที่ 7 - ดังภาพที่ 2 - ดังภาพที่ 8 - ดังภาพที่ 9 - ดังภาพที่ 10 - ดังภาพที่ 11

ตารางที่ 3.1-1 (ต่อ) สรุปผลการปฏิบัติตามมาตรการป้องกันและแก้ไขผลกระทบสิ่งแวดล้อม โครงการ เดอะ เบส ไฮท์ - เชียงใหม่ (ระยะสิ้นสุดการก่อสร้าง)
ของ บริษัท แสตนลิว จำกัด (มหาชน)

องค์ประกอบทางสิ่งแวดล้อม และคุณค่าต่างๆ	มาตรการป้องกันและแก้ไขผลกระทบสิ่งแวดล้อม	รายละเอียดการปฏิบัติตามมาตรการฯ	ปัญหา/อุปสรรค และการแก้ไข	เอกสารอ้างอิง รูปภาพหรือเอกสาร
1.2 ทรัพยากรดินและการ เกิดดินถล่ม (ต่อ)	(10) หากเกิดกรณีถนนสาธารณะชำรุด เนื่องจากการ ขนย้ายดินผู้รับเหมาขนย้ายจะรับผิดชอบซ่อมแซมถนน ส่วนที่ชำรุดโดยกำหนดเป็นส่วนหนึ่งในสัญญาจ้างการ ขนย้ายดิน	- ปัจจุบันโครงการได้ผ่านช่วงงานขนดินแล้ว และขณะอยู่ ในช่วงงานได้ปฏิบัติตามมาตรการที่กำหนดด้านทรัพยากรดิน และการเกิดดินถล่มอย่างเคร่งครัด	-	- ดังภาพที่ 1
	(11) จัดให้มีที่สำหรับล้างล้อรถบริเวณทางเข้า-ออก พื้นที่โครงการ	- ปัจจุบันโครงการได้ผ่านช่วงงานขนดินแล้ว และขณะอยู่ ในช่วงงานได้ปฏิบัติตามมาตรการที่กำหนดด้านทรัพยากรดิน และการเกิดดินถล่มอย่างเคร่งครัด	-	- ดังภาพที่ 1
1.3 ธรณีวิทยา และการเกิด แผ่นดินไหว	(1) จัดเส้นทางหนีภัยโดยมีป้ายบอกเป็นระยะไว้ภายใน บริเวณโครงการ เมื่อเกิดเหตุการณ์ภัยพิบัติขึ้นคนงาน ก่อสร้างในพื้นที่โครงการก็สามารถอพยพไปยังจุดที่ ปลอดภัยได้อย่างรวดเร็ว และไม่เกิดการสูญมน	- โครงการได้จัดเส้นทางหนีภัยภายในบริเวณโครงการ เมื่อเกิด เหตุการณ์ภัยพิบัติขึ้นคนงานก่อสร้างในพื้นที่โครงการสามารถ อพยพไปยังจุดที่ปลอดภัยได้อย่างรวดเร็ว	-	- ภาคผนวกที่ 3
	(2) เตรียมพร้อมประสานงานกับหน่วยงานที่รับผิดชอบ หากเกิดธรณีพิบัติภัย ได้แก่ หน่วยงานบรรเทา สาธารณภัย เพื่อให้ความช่วยเหลือเจ้าหน้าที่ฝ่ายต่าง ๆ และคนงานก่อสร้างในการอพยพออกจากอาคารได้ ทันเวลาที่	- โครงการได้ประสานงานกับหน่วยงานที่รับผิดชอบให้มาซ้อม อพยพเมื่อเกิดเหตุฉุกเฉิน เพื่อให้ความช่วยเหลือเจ้าหน้าที่ ฝ่ายต่าง ๆ และคนงานก่อสร้างในการอพยพออกจากอาคาร ได้ทันเวลาที่	-	- ดังภาพที่ 36

ตารางที่ 3.1-1 (ต่อ) สรุปผลการปฏิบัติตามมาตรการป้องกันและแก้ไขผลกระทบสิ่งแวดล้อม โครงการ เดอะ เบส ไฮท์ - เชียงใหม่ (ระยะสิ้นสุดการก่อสร้าง)
ของ บริษัท แสตนลิว จำกัด (มหาชน)

องค์ประกอบทางสิ่งแวดล้อม และคุณค่าต่างๆ	มาตรการป้องกันและแก้ไขผลกระทบสิ่งแวดล้อม	รายละเอียดการปฏิบัติตามมาตรการฯ	ปัญหา/อุปสรรค และการแก้ไข	เอกสารอ้างอิง รูปภาพหรือเอกสาร
1.3 ธรณีวิทยา และการเกิด แผ่นดินไหว (ต่อ)	<p>(3) ดัดป้ายประชาสัมพันธ์เพื่อให้ความรู้ด้านการปฏิบัติตนกรณีเกิดธรณีพิบัติภัยแก่เจ้าหน้าที่ฝ่ายต่างๆ และคนงานก่อสร้าง</p> <p>(4) ออกแบบการก่อสร้างให้เป็นไปตามมาตรฐานของกรมโยธาธิการและผังเมืองและมาตรฐานการออกแบบอาคารที่สภาวิศวกรรับรอง</p> <p>(5) ต้องจัดการก่อสร้างโดยปฏิบัติตามข้อกำหนดท้องถิ่นอย่างเคร่งครัด</p> <p>(6) จัดให้มีการซ้อมแผนอพยพเพื่อความปลอดภัยของเจ้าหน้าที่ฝ่ายต่างๆ และคนงานก่อสร้างในโครงการด้วยหรือหากจังหวัดมีการฝึกซ้อมอพยพหนีภัย เจ้าหน้าที่ฝ่ายต่างๆ และคนงานก่อสร้างของโครงการจะต้องเข้าร่วมการฝึกดังกล่าวด้วย เพื่อให้เกิดความเข้าใจและปฏิบัติได้ถูกต้องเมื่อเกิดเหตุการณ์จริงขึ้น โดยกำหนดให้ใช้แผนในการอพยพผู้พักอาศัยภายในอาคารออกนอกตัวอาคารเช่นเดียวกับแผนอพยพหนีไฟ และให้มีการซักซ้อมอย่างน้อยปีละครั้ง</p>	<p>- โครงการได้จัดให้มีประชาสัมพันธ์เพื่อให้ความรู้ด้านการปฏิบัติตนกรณีเกิดธรณีพิบัติภัยติดไว้ในบริเวณพื้นที่โครงการ</p> <p>- โครงการได้ออกแบบการก่อสร้างให้เป็นไปตามมาตรฐานของกรมโยธาธิการและผังเมืองและมาตรฐานการออกแบบอาคารที่สภาวิศวกรรับรอง</p> <p>- โครงการก่อสร้างโดยปฏิบัติตามข้อกำหนดท้องถิ่นอย่างเคร่งครัด</p> <p>- โครงการได้ประสานงานกับหน่วยงานที่รับผิดชอบให้มาซ้อมอพยพเมื่อเกิดเหตุฉุกเฉิน เพื่อให้เกิดความเข้าใจและปฏิบัติได้ถูกต้องเมื่อเกิดเหตุการณ์จริงขึ้น</p>	<p>-</p> <p>-</p> <p>-</p> <p>-</p>	<p>- ดังภาพที่ 13</p> <p>- ภาพผนวกที่ 16</p> <p>-</p> <p>- ดังภาพที่ 36</p>

ตารางที่ 3.1-1 (ต่อ) สรุปผลการปฏิบัติตามมาตรการป้องกันและแก้ไขผลกระทบสิ่งแวดล้อม โครงการ เดอะ เบส ไฮท์ - เชียงใหม่ (ระยะสิ้นสุดการก่อสร้าง)

ของ บริษัท แสตนลิว จำกัด (มหาชน)

องค์ประกอบทางสิ่งแวดล้อมและคุณค่าต่างๆ	มาตรการป้องกันและแก้ไขผลกระทบสิ่งแวดล้อม	รายละเอียดการปฏิบัติตามมาตรการฯ	ปัญหา/อุปสรรคและการแก้ไข	เอกสารอ้างอิงรูปภาพหรือเอกสาร
1.4 สภาพภูมิอากาศ อุณหภูมิอากาศ คุณภาพอากาศ	(1) จัดให้มีรั้วทึบกันบริเวณพื้นที่ก่อสร้างและติดตั้งผ้าใบก่อสร้าง (mesh sheet) รอบอาคารที่สร้าง เพื่อป้องกันวัสดุสิ่งก่อสร้างตกลงมา รวมถึงป้องกันการกระจายของฝุ่นละอองที่อาจส่งผลกระทบต่อพื้นที่ข้างเคียงโครงการและผู้สัญจรผ่านไปมา	- ปัจจุบันโครงการอยู่ในระยะสิ้นสุดการก่อสร้างจึงได้รื้อถอนรั้วชั่วคราว Metal Sheet และผ้าใบก่อสร้าง (Mesh Sheet) ออกแล้วเนื่องจากได้ติดตั้งผนังอาคารซึ่งทำหน้าที่กันฝุ่น และได้จัดทำรั้วทึบถาวรรอบพื้นที่โครงการแล้ว	-	- ดังภาพที่ 1 และภาพที่ 15
	(2) กำหนดให้ผู้รับเหมาก่อสร้างจัดทำโรงเก็บวัสดุอุปกรณ์ปูนซีเมนต์ที่มีมิดชิด มีหลังคาคลุมทุกด้าน เพื่อป้องกันฝุ่นฟุ้งกระจาย	- โครงการจัดทำพื้นที่สำหรับเก็บวัสดุอุปกรณ์ที่มีมิดชิด มีหลังคาคลุมทุกด้าน เพื่อป้องกันฝุ่นฟุ้งกระจาย และความเป็นระเบียบเรียบร้อยของโครงการ	-	- ดังภาพที่ 14
	(5) ทำความสะอาดล้อรถบรรทุกก่อนออกสู่ถนนทุกครั้ง	- ปัจจุบันโครงการได้ผ่านช่วงงานขนดินแล้ว และขณะอยู่ในช่วงงานได้ปฏิบัติตามมาตรการที่กำหนดด้านสภาพภูมิอากาศอุณหภูมิอากาศและคุณภาพอากาศอย่างเคร่งครัด	-	- ดังภาพที่ 1
	(3) จัดทำปล่องสำหรับทิ้งวัสดุ จากชั้นบนลงมาชั้นล่าง ฉีดพรมน้ำในพื้นที่ก่อสร้างและเส้นทางขนส่งวัสดุภายในพื้นที่โครงการ รวมถึงบริเวณทางเข้า-ออกโครงการ อย่างน้อยวันละ 3 ครั้ง	- โครงการได้จัดให้มีพื้นที่สำหรับทิ้งวัสดุก่อสร้างภายในอาคาร และใช้ลิฟต์ในการขนเศษวัสดุก่อสร้างลงมาด้านล่าง และจัดให้มีพนักงานฉีดพรมน้ำภายในพื้นที่โครงการ	-	- ดังภาพที่ 3 และภาพที่ 50
	(6) ตรวจสอบเครื่องมือ เครื่องจักร และยานพาหนะให้อยู่ในสภาพที่เหมาะสมเสมอ หากมีปัญหาต้องรีบแก้ไขเพื่อลดเขม่าหรือควันที่จะเกิดขึ้น	- โครงการได้จัดให้มีการตรวจสอบและบำรุงรักษาเครื่องมือที่ใช้ในการก่อสร้าง	-	- ภาพผนวกที่ 15

ตารางที่ 3.1-1 (ต่อ) สรุปผลการปฏิบัติตามมาตรการป้องกันและแก้ไขผลกระทบสิ่งแวดล้อม โครงการ เดอะ เบส ไฮท์ - เชียงใหม่ (ระยะสิ้นสุดการก่อสร้าง)

ของ บริษัท แสตนลิว จำกัด (มหาชน)

องค์ประกอบทางสิ่งแวดล้อมและคุณค่าต่างๆ	มาตรการป้องกันและแก้ไขผลกระทบสิ่งแวดล้อม	รายละเอียดการปฏิบัติตามมาตรการฯ	ปัญหา/อุปสรรคและการแก้ไข	เอกสารอ้างอิงรูปภาพหรือเอกสาร
1.4 สภาพภูมิอากาศ อุตุนิยมวิทยาและ คุณภาพอากาศ (ต่อ)	(7) จัดให้มีพนักงานคอยกวาดเศษดิน ทราชที่ตกหล่นบริเวณปากทางเข้า-ออกโครงการ และพื้นที่ข้างเคียงโดยรอบ โดยในกรณีที่มีเศษดินเปื้อกตกหล่นต้องทำความสะอาดโดยใช้น้ำฉีด และกวาดพื้นให้สะอาดโดยทันที	- โครงการได้จัดให้มีพนักงานคอยกวาดเศษดิน ดิน และทราชบริเวณด้านหน้าโครงการ และพื้นที่ข้างเคียงโดยรอบอยู่เสมอ	-	- ดังภาพที่ 6
	(8) ผู้รับเหมาก่อสร้างต้องจัดให้มีผ้าใบปิดคลุมกระบะรถที่ขนส่งวัสดุก่อสร้างให้มีชิดตลอดเส้นทางรถขนส่ง(มหาชน) เพื่อป้องกันการร่วงหล่นของวัสดุที่บรรทุก	- โครงการได้จัดให้มีผ้าใบปิดคลุมกระบะรถที่ขนส่งวัสดุก่อสร้างชิดตลอดเส้นทางรถขนส่ง	-	- ดังภาพที่ 2
	(9) จำกัดความเร็วของยานพาหนะที่ใช้ขนส่งวัสดุเข้าสู่พื้นที่โครงการ โดยเฉพาะในเขตชุมชนและในพื้นที่ก่อสร้าง ให้มีความเร็วไม่เกิน 30 กิโลเมตร/ชั่วโมง โดยติดป้ายหลังรถว่า “หากพนักงานขับรถเร็วเกิน 30กิโลเมตรต่อชั่วโมง โปรดแจ้ง (ระบุเบอร์โทรศัพท์)” พร้อมทั้งเบอร์โทรศัพท์สำหรับแจ้ง	- โครงการได้กำชับให้พนักงานขับรถที่ใช้ขนส่งวัสดุ อุปกรณ์ก่อสร้าง จะต้องใช้ความเร็วไม่เกิน 20 กม/ชม. พร้อมทั้งติดป้ายจำกัดความเร็วไว้บริเวณด้านหน้าโครงการ	-	- ดังภาพที่ 8
	(10) ห้ามไม่ให้เผาขยะหรือเศษวัสดุภายในพื้นที่ก่อสร้าง	- โครงการได้กำหนดไม่ให้เผาขยะมูลฝอยหรือเศษวัสดุก่อสร้างในพื้นที่ก่อสร้าง พร้อมทั้งติดป้ายเตือนไว้ภายในพื้นที่โครงการ	-	- ดังภาพที่ 16

ตารางที่ 3.1-1 (ต่อ) สรุปผลการปฏิบัติตามมาตรการป้องกันและแก้ไขผลกระทบสิ่งแวดล้อม โครงการ เดอะ เบส ไฮท์ - เชียงใหม่ (ระยะสิ้นสุดการก่อสร้าง)
ของ บริษัท แสตนลิริ จำกัด (มหาชน)

องค์ประกอบทางสิ่งแวดล้อม และคุณค่าต่างๆ	มาตรการป้องกันและแก้ไขผลกระทบสิ่งแวดล้อม	รายละเอียดการปฏิบัติตามมาตรการฯ	ปัญหา/อุปสรรค และการแก้ไข	เอกสารอ้างอิง รูปภาพหรือเอกสาร
1.4 สภาพภูมิอากาศ อุณหภูมิวิทยาและ คุณภาพอากาศ (ต่อ)	<p>(11) หากการก่อสร้างโครงการส่งผลกระทบด้านคุณภาพอากาศต่อบ้านอยู่อาศัย หรือพื้นที่อ่อนไหว หรือหน่วยงานราชการ ที่อยู่บริเวณโดยรอบโครงการในกรณี ที่ทั้ง 2 ฝ่ายหาข้อตกลงกันไม่ได้ให้ใช้คณะกรรมการประสานงานเพื่อการแก้ไขปัญหาจากการพัฒนาโครงการเพื่อเจรจหาข้อตกลงกันประกอบด้วย ผู้ได้รับผลกระทบ ผู้ก่อให้เกิดผลกระทบ (บริษัท แสตนลิริ จำกัด (มหาชน) และคนกลาง คือหน่วยงานท้องถิ่น (เทศบาลนครเชียงใหม่)</p> <p><u>มาตรการด้านการประชาสัมพันธ์</u></p> <p>(1) ทำป้ายขนาดไม่น้อยกว่า 2 x 4 เมตร แสดงระยะเวลาที่ใช้ในการก่อสร้าง และเวลาเริ่มและหยุดกิจกรรมก่อสร้างในแต่ละวัน พร้อมระบุชื่อ และเบอร์โทรศัพท์ของผู้รับผิดชอบในการควบคุมการก่อสร้าง เขตหรือองค์การบริหารส่วนท้องถิ่นที่มีหน้าที่ควบคุมการก่อสร้าง และรหัสบอกมาตรการควบคุมและลดผลกระทบสิ่งแวดล้อม โดยติดไว้บริเวณที่มีการก่อสร้างให้เห็นอย่างชัดเจน</p>	<p>- โครงการได้มีการจัดตั้งคณะกรรมการประสานงานเพื่อลดผลกระทบจากการพัฒนาโครงการ เพื่อเจรจหาข้อตกลงร่วมกัน</p> <p>- ปัจจุบันโครงการอยู่ในระยะสิ้นสุดการก่อสร้างจึงได้รื้อถอนป้ายประชาสัมพันธ์การก่อสร้าง และได้จัดทำป้ายชื่อโครงการไว้บริเวณด้านหน้าโครงการให้เห็นอย่างชัดเจน</p>	<p>-</p> <p>-</p>	<p>- ภาพผนวกที่ 5</p> <p>- ดังภาพที่ 52</p>

ตารางที่ 3.1-1 (ต่อ) สรุปผลการปฏิบัติตามมาตรการป้องกันและแก้ไขผลกระทบสิ่งแวดล้อม โครงการ เดอะ เบส ไฮท์ - เชียงใหม่ (ระยะสิ้นสุดการก่อสร้าง)

ของ บริษัท แสตนลิว จำกัด (มหาชน)

องค์ประกอบทางสิ่งแวดล้อม และคุณค่าต่างๆ	มาตรการป้องกันและแก้ไขผลกระทบสิ่งแวดล้อม	รายละเอียดการปฏิบัติตามมาตรการฯ	ปัญหา/อุปสรรค และการแก้ไข	เอกสารอ้างอิง รูปภาพหรือเอกสาร
1.4 สภาพภูมิอากาศ อุณหภูมิอากาศและ คุณภาพอากาศ (ต่อ)	<p><u>มาตรการด้านการจัดการพื้นที่ก่อสร้าง</u></p> <p>(1) จัดทำระบบบันทึกข้อร้องเรียน เกี่ยวกับปัญหาฝุ่น เสียงและสั่นสะเทือนจากการก่อสร้าง และระบุผลการ แก้ไข ที่สามารถตรวจสอบระบบบันทึกดังกล่าว เมื่อมี การร้องขอหรือ ตรวจสอบ ทั้งนี้ต้องระบุชื่อ วัน และ เวลาที่ร้องเรียนรวมทั้งกิจกรรมที่ได้ดำเนินการตามข้อ ร้องเรียนดังกล่าว</p> <p>(2) จัดทำระบบบันทึก เมื่อมีเหตุการณ์ผิดปกติ ที่ทำให้ เกิดฝุ่นโดยระบุสาเหตุ และเวลา</p> <p><u>มาตรการด้านการติดตามตรวจสอบ</u></p> <p>(1) ติดตั้งระบบตรวจวัดและบันทึกฝุ่น เสียง และ สั่นสะเทือนประจำวัน พร้อมบันทึกผลการตรวจสอบ และรายงานผลต่อสำนักงานนโยบายและแผน ทรัพยากรธรรมชาติและสิ่งแวดล้อม และหน่วยงาน อนุญาต</p>	<p>- โครงการจัดให้มีการบันทึกข้อร้องเรียน และวิธีการแก้ไข ซึ่งหากพบว่ามีการร้องเรียน โครงการจะค้นหาสาเหตุและแก้ไข ปัญหาทันที และแจ้งผลการแก้ไขปัญหาต่าง ๆ ให้ผู้ร้องเรียน ทราบโดยเร่งด่วน</p>	-	- ภาคผนวกที่ 13
	<p>(1) ติดตั้งระบบตรวจวัดและบันทึกฝุ่น เสียง และ สั่นสะเทือนประจำวัน พร้อมบันทึกผลการตรวจสอบ และรายงานผลต่อสำนักงานนโยบายและแผน ทรัพยากรธรรมชาติและสิ่งแวดล้อม และหน่วยงาน อนุญาต</p>	<p>- โครงการได้จัดให้มีการบันทึกฝุ่น เสียงและสั่นสะเทือน พร้อมบันทึกผลการตรวจสอบ และรายงานผลต่อสำนักงาน นโยบายและแผนทรัพยากรธรรมชาติและสิ่งแวดล้อม และ หน่วยงานอนุญาต</p>	-	- ภาคผนวกที่ 18

ของ บริษัท แสตนลิริ จำกัด (มหาชน)

องค์ประกอบทางสิ่งแวดล้อมและคุณค่าต่างๆ	มาตรการป้องกันและแก้ไขผลกระทบสิ่งแวดล้อม	รายละเอียดการปฏิบัติตามมาตรการฯ	ปัญหาอุปสรรคและการแก้ไข	เอกสารอ้างอิงรูปภาพหรือเอกสาร
<p>1.4 สภาพภูมิอากาศ อุณหภูมิวิทยาและคุณภาพอากาศ (ต่อ)</p>	<p><u>มาตรการด้านการเตรียมและดูแลพื้นที่ก่อสร้าง</u></p> <ol style="list-style-type: none"> (1) การกองวัสดุที่มีฝุ่นหรือเศษวัสดุที่เปลือยภายในโครงการ ต้องปิดหรือคลุมด้วยผ้าใบให้มิดชิด (2) ผงซีเมนต์หรือเคมีภัณฑ์ที่ใช้ในการก่อสร้างต้องบรรจุในภาชนะที่ปิดมิดชิด หากมีผงซีเมนต์มากกว่า 20 ถุง ต้องคลุมด้วยผ้าคลุมหรือเก็บในพื้นที่ปิดล้อม (3) การผสมคอนกรีต การใส่ไม้ หรือการกระทำใดๆ ที่ก่อให้เกิดมลพิษต้องจัดทำในพื้นที่ที่ได้คลุมด้วยผ้าคลุมหรือในห้องที่มีหลังคาและผนังปิดด้านข้างอีก 3 ด้าน หรือวิธีการอื่นที่เหมาะสม (4) รมรงค์ให้คนงานก่อสร้างใช้น้ำอย่างประหยัด เพื่อลดปริมาณน้ำไหลและน้ำโคลนบนพื้นที่ก่อสร้าง (5) จัดให้มีรถบรรทุกมารับกองวัสดุที่อาจก่อให้เกิดฝุ่นในบริเวณพื้นที่ก่อสร้างไปกำจัดเป็นประจำ <p><u>มาตรการด้านการเดินและใช้เครื่องจักร</u></p> <ol style="list-style-type: none"> (1) ใช้ผ้าใบคลุมรถบรรทุกที่ใช้ขนส่งเศษวัสดุก่อสร้างหินทรายเพื่อป้องกันการร่วงหล่นลงบนถนนที่ใช้เป็นเส้นทางขนส่ง 	<ul style="list-style-type: none"> - โครงการได้จัดให้มีพื้นที่สำหรับกองวัสดุอย่างเป็นสัดส่วน และมีการปิดคลุมที่มิดชิด - โครงการได้จัดพื้นที่ไว้สำหรับเก็บผงซีเมนต์หรือเคมีภัณฑ์ อย่างมิดชิด - โครงการได้จัดพื้นที่ไว้สำหรับเก็บ และกระทำการใดๆ ที่ก่อให้เกิดมลพิษอย่างมิดชิด - โครงการได้กำชับให้คนงานใช้น้ำอย่างประหยัด พร้อมทั้งติดตั้งป้ายรณรงค์การใช้น้ำไว้ในพื้นที่โครงการ - โครงการได้ใช้ผ้าใบปิดคลุมรถบรรทุก เพื่อป้องกันการฟุ้งกระจายของฝุ่น - โครงการได้ใช้ผ้าใบปิดคลุมรถบรรทุกขนส่งวัสดุก่อสร้าง เพื่อป้องกันการร่วงหล่นลงบนถนนที่ใช้เป็นเส้นทางขนส่ง 	<div>-</div> <div>-</div> <div>-</div> <div>-</div> <div>-</div> <div>-</div>	<div>- ดังภาพที่ 47</div> <div>- ดังภาพที่ 14</div> <div>- ดังภาพที่ 14</div> <div>- ดังภาพที่ 18</div> <div>- ดังภาพที่ 2</div> <div>- ดังภาพที่ 2</div>

ตารางที่ 3.1-1 (ต่อ) สรุปผลการปฏิบัติตามมาตรการป้องกันและแก้ไขผลกระทบสิ่งแวดล้อม โครงการ เดอะ เบส ไฮท์ - เชียงใหม่ (ระยะสิ้นสุดการก่อสร้าง)

ของ บริษัท แสตนลิว จำกัด (มหาชน)

องค์ประกอบทางสิ่งแวดล้อมและคุณค่าต่างๆ	มาตรการป้องกันและแก้ไขผลกระทบสิ่งแวดล้อม	รายละเอียดการปฏิบัติตามมาตรการฯ	ปัญหา/อุปสรรคและการแก้ไข	เอกสารอ้างอิงรูปภาพหรือเอกสาร
1.4 สภาพภูมิอากาศ อุตุนิยมวิทยาและ คุณภาพอากาศ (ต่อ)	<p>(2) ต้องดับเครื่องยนต์ เครื่องจักรทุกครั้ง กรณีหยุดใช้งาน</p> <p>(3) ใช้เครื่องจักร ได้แก่ เครื่องตัด/คัดเหล็กที่ใช้ระบบไฟฟ้าแทนเครื่องจักรที่ใช้น้ำมันเป็นเชื้อเพลิง</p> <p>(4) ตรวจสอบเครื่องยนต์ของรถที่ใช้ในการขนส่งและเครื่องจักรกลอื่น ๆ ให้อยู่ในสภาพดีอยู่เสมอเพื่อลดการเกิดมลพิษ</p> <p>(5) ควบคุมการขนส่งของรถบรรทุกเข้า-ออกหน่วยงาน โดยจะมีการวางแผนให้รถขนส่งทยอยเข้าสู่พื้นที่โครงการโดยไม่ให้รถบรรทุกเข้า-ออกพื้นที่โครงการพร้อม ๆ กันหลายคันเพื่อป้องกันไม่ให้เกิดการจราจรในขณะลำเลียงวัสดุและอุปกรณ์ก่อสร้าง</p> <p>(6) มีการกวดขันเรื่องเวลาการขนย้ายเศษวัสดุ โดยจะมีการขนย้ายในช่วงเวลา 10.00-15.00 น. ซึ่งเป็นช่วงที่มีการจราจรเบาบางเพื่อลดผลกระทบต่อการจราจรภายนอกโครงการ</p>	<p>- โครงการได้กำชับคนงานให้ดับเครื่องยนต์และเครื่องจักรเมื่อไม่ใช้งาน พร้อมทั้งติดตั้งป้ายเตือนไว้</p> <p>- โครงการได้เลือกใช้เครื่องจักรที่เดินเครื่องด้วยไฟฟ้า</p> <p>- โครงการได้จัดให้มีการตรวจสอบและบำรุงรักษาเครื่องมือที่ใช้ในการก่อสร้างให้อยู่ในสภาพดีอยู่เสมอ</p> <p>- โครงการได้กำหนดแผนการใช้เส้นทางและเวลาการขนส่งตามข้อกำหนดของพนักงานจราจรในพื้นที่ เพื่อลดปัญหาฝุ่นและการจราจร</p> <p>- โครงการได้กำหนดแผนการใช้เส้นทางและเวลาการขนส่งตามข้อกำหนดของพนักงานจราจรในพื้นที่</p>	- - - - -	- ดังภาพที่ 19 - ดังภาพที่ 48 - ภาพผนวกที่ 15 - - ดังภาพที่ 7

ตารางที่ 3.1-1 (ต่อ) สรุปผลการปฏิบัติตามมาตรการป้องกันและแก้ไขผลกระทบสิ่งแวดล้อม โครงการ เดอะ เบส ไฮท์ - เชียงใหม่ (ระยะสิ้นสุดการก่อสร้าง)

ของ บริษัท แสตนลิว จำกัด (มหาชน)

องค์ประกอบทางสิ่งแวดล้อม และคุณค่าต่างๆ	มาตรการป้องกันและแก้ไขผลกระทบสิ่งแวดล้อม	รายละเอียดการปฏิบัติตามมาตรการฯ	ปัญหา/อุปสรรค และการแก้ไข	เอกสารอ้างอิง รูปภาพหรือเอกสาร
1.4 สภาพภูมิอากาศ อุทกนิยมนิเวศวิทยาและ คุณภาพอากาศ (ต่อ)	<p>(7) จัดให้มีรถรับ-ส่งคนงานก่อสร้างเข้าสู่พื้นที่ก่อสร้าง <u>มาตรการด้านการใช้เครื่องมือก่อสร้าง</u></p> <p>(1) ใช้อุปกรณ์เครื่องจักรที่ได้รับการบำรุงรักษาอย่างดี เท่านั้น และต้องได้รับการดูแลอย่างสม่ำเสมอในระหว่าง การก่อสร้าง</p> <p>(2) จัดเตรียมรถบรรทุกน้ำขนาด 5,000 ลิตร จำนวน 1 คัน เพื่อเป็นแหล่งน้ำสำรองสำหรับการฉีดพรมบริเวณ พื้นที่ก่อสร้างหรือบริเวณที่ทำให้เกิดฝุ่น</p> <p>(3) เลือกใช้รถขนส่งปูนผสมสำเร็จ แทนการผสมปูนใน พื้นที่</p> <p>(4) จัดให้มีพนักงานคอยกวาดเศษวัสดุที่ตกหล่นบริเวณ ด้านหน้าโครงการและบริเวณใกล้เคียง โดยในกรณีที่มี เศษวัสดุตกหล่นต้องทำความสะอาดโดยทันที</p>	<p>- โครงการได้จัดให้มีรถรับ-ส่งคนงานก่อสร้าง</p> <p>- โครงการได้จัดให้มีการตรวจสอบและบำรุงรักษาเครื่องมือที่ ใช้ในการก่อสร้าง</p> <p>- ปัจจุบันโครงการอยู่ในระยะสิ้นสุดการก่อสร้างจึงใช้น้ำจาก ถังสำรองน้ำจริงของโครงการเป็นแหล่งน้ำสำหรับกิจกรรม ฉีดพรมน้ำภายในพื้นที่โครงการ</p> <p>- โครงการได้เลือกใช้รถขนส่งปูนผสมสำเร็จแทนการผสมปูน ในพื้นที่</p> <p>- โครงการได้จัดให้มีพนักงานทำความสะอาดบริเวณหน้า โครงการและบริเวณใกล้เคียงอยู่เสมอ</p>	- - - - -	- ดัชนีภาพที่ 25 - ภาพผนวกที่ 15 - ดัชนีภาพที่ 27 - ดัชนีภาพที่ 21 - ดัชนีภาพที่ 6

ตารางที่ 3.1-1 (ต่อ) สรุปผลการปฏิบัติตามมาตรการป้องกันและแก้ไขผลกระทบสิ่งแวดล้อม โครงการ เดอะ เบส ไฮท์ - เชียงใหม่ (ระยะสิ้นสุดการก่อสร้าง)

ของ บริษัท แสตนลิว จำกัด (มหาชน)

องค์ประกอบทางสิ่งแวดล้อมและคุณค่าต่างๆ	มาตรการป้องกันและแก้ไขผลกระทบสิ่งแวดล้อม	รายละเอียดการปฏิบัติตามมาตรการฯ	ปัญหา/อุปสรรคและการแก้ไข	เอกสารอ้างอิงรูปภาพหรือเอกสาร
1.4 สภาพภูมิอากาศ อุณหภูมิวิทยาและ คุณภาพอากาศ (ต่อ)	<u>มาตรการด้านการจัดการของเสีย</u> (1) กำชับผู้รับเหมาไม่ให้เผาทำลายวัสดุมูลฝอยในพื้นที่ก่อสร้างพร้อมรณรงค์และติดป้าย “ห้ามจุดไฟห้ามเผาวัสดุของเสียก่อสร้างภายในพื้นที่ก่อสร้าง”	- โครงการได้กำชับผู้รับเหมาไม่ให้เผาขยะมูลฝอยหรือเศษวัสดุก่อสร้างในพื้นที่โครงการ พร้อมทั้งติดตั้งป้ายเตือนไว้ภายในพื้นที่โครงการ	-	- ดังภาพที่ 16
	<u>มาตรการเฉพาะด้านการเตรียมพื้นที่โดยการเปิดหน้าดิน</u> (1) เปิดพื้นที่ขุดดินบริเวณเล็กเท่าที่จำเป็น ส่วนอื่นที่เปิดแล้วควรปิดผ้าใบคลุมไว้ หากไม่ได้ปฏิบัติงานบนพื้นที่นั้น	- ปัจจุบันโครงการได้ผ่านช่วงงานขุดดินแล้ว และขณะอยู่ในช่วงงานได้ปฏิบัติตามมาตรการที่ด้านสภาพภูมิอากาศ อุณหภูมิวิทยาและคุณภาพอากาศอย่างเคร่งครัด	-	-
	<u>มาตรการเฉพาะด้านการก่อสร้าง</u> (1) หลีกเลี่ยงการขุดผิวคอนกรีต ถ้าต้องทำต้องทำให้ผิวคอนกรีตเปียกก่อน	- หากโครงการจะทำขุดผิวคอนกรีตถนน จะทำผิวคอนกรีตให้เปียกก่อน	-	-
	(2) การเก็บกองทรายในพื้นที่ก่อสร้างต้องเก็บในบัน (Bund) และฉีดพรมน้ำให้เปียกชื้นเสมอ	- โครงการไม่มีการใช้ทรายในพื้นที่ก่อสร้าง	-	-
	(3) การนำปูนซีเมนต์ผงเข้ามาในพื้นที่ก่อสร้างต้องนำเข้ามาโดยบรรจุภาชนะที่มิดชิด	- โครงการได้กำหนดให้ใช้รถขนส่งปูนผสมสำเร็จแทนการผสมปูนในพื้นที่โครงการ	-	- ดังภาพที่ 21
	(4) ในกรณีที่ต้องใช้ปูนผงปริมาณน้อยจากถุง หลังจากใช้แล้วต้องเก็บในถุงให้มิดชิด	- โครงการได้กำชับคนงานกรณีใช้ปูนผงปริมาณน้อยจากถุง หลังจากใช้แล้วต้องเก็บในถุงให้มิดชิด	-	-

ตารางที่ 3.1-1 (ต่อ) สรุปผลการปฏิบัติตามมาตรการป้องกันและแก้ไขผลกระทบสิ่งแวดล้อม โครงการ เดอะ เบส ไฮท์ - เชียงใหม่ (ระยะสิ้นสุดการก่อสร้าง)

ของ บริษัท แสตนลิว จำกัด (มหาชน)

องค์ประกอบทางสิ่งแวดล้อม และคุณค่าต่างๆ	มาตรการป้องกันและแก้ไขผลกระทบสิ่งแวดล้อม	รายละเอียดการปฏิบัติตามมาตรการฯ	ปัญหา/อุปสรรค และการแก้ไข	เอกสารอ้างอิง รูปภาพหรือเอกสาร
1.4 สภาพภูมิอากาศ อุณหภูมิต่ำและ คุณภาพอากาศ (ต่อ)	(5) คลุมตัวอาคารก่อสร้างด้วยผ้าใบก่อสร้าง (Mesh Sheet) ตั้งแต่ชั้นล่างจนถึงชั้นสูงสุดของอาคาร และรอบอาคาร	- ปัจจุบันโครงการอยู่ในระยะสิ้นสุดการก่อสร้าง จึงได้นำผ้าใบก่อสร้างออก เนื่องจากได้ติดตั้งผนังอาคารซึ่งทำหน้าที่กันฝุ่นแล้ว ซึ่งก่อนมีการติดตั้งผนังอาคาร โครงการได้ปฏิบัติตามมาตรการที่กำหนดอย่างเคร่งครัด	-	- ดังภาพที่ 1
	<u>มาตรการเฉพาะด้านการขนดิน</u>			
	(1) ขนส่งวัสดุก่อสร้างในช่วงเวลากลางวัน โดยขนส่งนอกเวลาเร่งด่วน และให้สอดคล้องกับประกาศเจ้าพนักงานจราจร หากมีการขนส่งในเวลากลางคืนต้องไม่เกินเวลา 20.00 น. ทั้งนี้ ต้องได้รับอนุญาตจากเจ้าพนักงานจราจรในแต่ละกรณี	- โครงการได้กำหนดช่วงเวลาในการขนส่งวัสดุ อุปกรณ์ก่อสร้าง โดยโครงการจะไม่ขนส่งในช่วงเวลาเร่งด่วน	-	- ดังภาพที่ 7
	(2) ล้างล้อรถบรรทุกฯ ครั้งที่นำรถออกนอกพื้นที่ก่อสร้าง	- ปัจจุบันโครงการอยู่ในระยะสิ้นสุดการก่อสร้าง จึงไม่มีกิจกรรมล้างล้อรถบรรทุกขนส่งดิน	-	-
	(3) ปรับปรุงถนนในพื้นที่ก่อสร้างให้อยู่ในสภาพใช้งานได้ดีเสมอ	- โครงการได้จัดให้มีพนักงานทำความสะอาดพื้นผิวถนนภายในพื้นที่โครงการอยู่เสมอ	-	- ดังภาพที่ 31
	(4) ใช้น้ำฉีดพ่นถนนถ้ามีการขนส่งในหน้าแล้ง หรือกรณีที่ดินแห้ง	- โครงการได้จัดให้มีพนักงานของทางโครงการฉีดพรมน้ำในพื้นที่โครงการ เพื่อลดการฟุ้งกระจายของฝุ่นละออง	-	- ดังภาพที่ 5

ตารางที่ 3.1-1 (ต่อ) สรุปผลการปฏิบัติตามมาตรการป้องกันและแก้ไขผลกระทบสิ่งแวดล้อม โครงการ เดอะ เบส ไฮท์ - เชียงใหม่ (ระยะสิ้นสุดการก่อสร้าง)
ของ บริษัท แสตนลิริ จำกัด (มหาชน)

องค์ประกอบทางสิ่งแวดล้อม และคุณค่าต่างๆ	มาตรการป้องกันและแก้ไขผลกระทบสิ่งแวดล้อม	รายละเอียดการปฏิบัติตามมาตรการฯ	ปัญหา/อุปสรรค และการแก้ไข	เอกสารอ้างอิง รูปภาพหรือเอกสาร
1.4 สภาพภูมิอากาศ อุณหภูมิต่ำและ คุณภาพอากาศ (ต่อ)	(5) บริเวณปากทางเข้า-ออก ต้องปิดทึบตลอดเวลา โดย เปิดเฉพาะเมื่อมีรถเข้า-ออก และต้องรักษาพื้นผิวให้ สะอาดปราศจากเศษหิน ดินทรายหรือฝุ่นตกค้างจนการ ก่อสร้างแล้วเสร็จ	- ปัจจุบันโครงการอยู่ในระยะสิ้นสุดการก่อสร้างจึงได้รื้อถอน ประตูทางเข้า-ออกชั่วคราวออก พร้อมทั้งจัดทำทางเข้า-ออกจริง ของโครงการเรียบร้อยแล้ว	-	- ดังภาพที่ 22
1.5 เสียงและความ สั่นสะเทือน	1) เสียง (1) จัดให้มีรั้วทึบชั่วคราวเมทัลชีท สูง 6.0 เมตร รอบ ขอบเขตพื้นที่โครงการ ช่วงงานฐานราก (2) จัดให้มีกำแพงกันเสียงชั่วคราวเป็นรั้วทึบเมทัลชีท สูง 3.05 เมตร โดยรอบแนวอาคารแต่ละชั้น ช่วงงานขึ้น โครงสร้าง	- ปัจจุบันโครงการอยู่ในระยะสิ้นสุดการก่อสร้างจึงได้รื้อถอน รั้วชั่วคราว Metal Sheet ออกแล้ว และได้จัดทำรั้วทึบถาวร รอบพื้นที่โครงการเรียบร้อยแล้ว - ปัจจุบันโครงการอยู่ในระยะสิ้นสุดการก่อสร้าง ซึ่งได้ติดตั้ง ผนังอาคารที่ทำหน้าที่กันเสียงแล้ว ซึ่งก่อนมีการติดตั้งผนัง อาคาร โครงการได้ปฏิบัติตามมาตรการที่กำหนดอย่างเคร่งครัด	- -	- ดังภาพที่ 15 - ดังภาพที่ 1

ตารางที่ 3.1-1 (ต่อ) สรุปผลการปฏิบัติตามมาตรการป้องกันและแก้ไขผลกระทบสิ่งแวดล้อม โครงการ เดอะ เบส ไฮท์ - เชียงใหม่ (ระยะสิ้นสุดการก่อสร้าง)

ของ บริษัท แสตนลิว จำกัด (มหาชน)

องค์ประกอบทางสิ่งแวดล้อม และคุณค่าต่างๆ	มาตรการป้องกันและแก้ไขผลกระทบสิ่งแวดล้อม	รายละเอียดการปฏิบัติตามมาตรการฯ	ปัญหา/อุปสรรค และการแก้ไข	เอกสารอ้างอิง รูปภาพหรือเอกสาร
1.5 เสี่ยงและความ สิ้นสะท้อน (ต่อ)	(3) ให้ก่อสร้างเฉพาะในช่วงเวลา 08.00-17.00 น. ในวันจันทร์ถึงวันเสาร์ หลังจากเวลา 17.00 น. เป็นต้นไป หากมีการก่อสร้างเกินเวลาดังกล่าวโครงการจะทำเพียงการเทคอนกรีตฐานรากเท่านั้น และดำเนินการได้ไม่เกิน 20.00 น. โดยจะจัดให้มีแสงสว่างอย่างเพียงพอ รวมทั้งโครงการจะแจ้งให้ผู้ที่อาศัยอยู่ใกล้เคียงทราบล่วงหน้าอย่างน้อย 1 วัน และขออนุญาตไปยังเทศบาลนครเชียงใหม่ สำหรับวันอาทิตย์และวันหยุดนักขัตฤกษ์จะหยุดดำเนินการก่อสร้าง	- โครงการได้กำหนดช่วงเวลาในการดำเนินกิจกรรมการก่อสร้าง คือ ก่อสร้างเฉพาะในช่วงเวลา 08.00-17.00 น. ในวันจันทร์ถึงวันเสาร์ หลังจากเวลา 17.00 น. เป็นต้นไป	-	- ดังภาพที่ 23
	(4) เลือกใช้วัสดุที่ประกอบสำเร็จรูปเพื่อลดกิจกรรมการตัด เเจาะ เจียร หรือไส ที่ทำให้เกิดเสียงดังรบกวน	- โครงการได้เลือกใช้วัสดุที่ประกอบสำเร็จรูปเพื่อลดกิจกรรมการตัด เเจาะ เจียร หรือไส ที่ทำให้เกิดเสียงดัง	-	- ดังภาพที่ 1
	(5) ไม่ใช้เครื่องจักรหรือเครื่องชนิดที่มีอัตราเร็วเกินไป	- โครงการได้เลือกใช้เครื่องมืออุปกรณ์ และวิธีการก่อสร้างที่ก่อให้เกิดเสียงรบกวนน้อยที่สุด	-	-
	(6) ตรวจสอบและบำรุงรักษาเครื่องมือเครื่องใช้ในการก่อสร้างให้อยู่ในสภาพดีและเหมาะสมกับการใช้งานอยู่เสมอ รวมทั้งควรมีการหล่อลื่นให้เครื่องจักรทำงานได้ดี	- โครงการได้จัดให้มีการตรวจสอบและบำรุงรักษาเครื่องมือที่ใช้ในการก่อสร้างให้อยู่ในสภาพดีและเหมาะสมกับการใช้งานอยู่เสมอ	-	- ภาพผนวกที่ 15

ตารางที่ 3.1-1 (ต่อ) สรุปผลการปฏิบัติตามมาตรการป้องกันและแก้ไขผลกระทบสิ่งแวดล้อม โครงการ เดอะ เบส ไฮท์ - เชียงใหม่ (ระยะสิ้นสุดการก่อสร้าง)

ของ บริษัท แสตนลิว จำกัด (มหาชน)

องค์ประกอบทางสิ่งแวดล้อม และคุณค่าต่างๆ	มาตรการป้องกันและแก้ไขผลกระทบสิ่งแวดล้อม	รายละเอียดการปฏิบัติตามมาตรการฯ	ปัญหา/อุปสรรค และการแก้ไข	เอกสารอ้างอิง รูปภาพหรือเอกสาร
1.5 เสียงและความ สั่นสะเทือน (ต่อ)	<p>(7) ติดตั้งอุปกรณ์ลดเสียงตามคำแนะนำของผู้ผลิตเครื่องจักร</p> <p>(8) จัดเครื่องมือก่อสร้าง หรือเครื่องจักรเคลื่อนที่ ให้หันไปทางทิศเหนือเพื่อลดผลกระทบต่อพื้นที่ใกล้เคียง</p> <p>(9) ไม่ทำกิจกรรมต่าง ๆ ที่ก่อให้เกิดเสียงดังพร้อมกันในเวลาเดียวกัน</p> <p>(10) กำหนดแผนงานก่อสร้างและวิธีการก่อสร้างที่เหมาะสม เช่น จัดให้เครื่องจักรกลที่มีเสียงดังทำงานในเวลากลางวัน</p> <p>(11) จัดหาอุปกรณ์กันเสียง เช่น Ear Plug หรือ Ear Muffs ให้แก่คนงานก่อสร้างที่อยู่ในบริเวณที่ก่อให้เกิดเสียงดัง และจำกัดระยะเวลาทำงานที่สัมผัสกับระดับเสียงตามประกาศกระทรวงมหาดไทย ฉบับที่ 2 เรื่องความปลอดภัยในการทำงานเกี่ยวกับสิ่งแวดล้อม พ.ศ. 2549</p>	<p>- โครงการได้ติดตั้งอุปกรณ์ลดเสียงตามคำแนะนำของผู้ผลิตเครื่องจักร</p> <p>- โครงการได้จัดเครื่องมือก่อสร้าง หรือเครื่องจักรเคลื่อนที่ ให้หันไปทางทิศเหนือเพื่อลดผลกระทบต่อพื้นที่ใกล้เคียง</p> <p>- โครงการได้กำชับผู้รับเหมาไม่ให้ทำกิจกรรมที่ก่อให้เกิดเสียงดังพร้อมกันในเวลาเดียวกัน</p> <p>- โครงการจัดให้มีแผนงานก่อสร้าง และได้กำชับผู้รับเหมาให้ก่อสร้างอาคารแล้วเสร็จตามแผนงานการก่อสร้าง</p> <p>- ปัจจุบันโครงการยังไม่มีกิจกรรมที่ก่อให้เกิดเสียงดัง หากมีกิจกรรมที่เสียงดังทางโครงการจะจัดหาอุปกรณ์กันเสียงให้แก่คนงานก่อสร้าง</p>	- - - - -	- - - - ภาพผนวกที่ 6 -

ตารางที่ 3.1-1 (ต่อ) สรุปผลการปฏิบัติตามมาตรการป้องกันและแก้ไขผลกระทบสิ่งแวดล้อม โครงการ เดอะ เบส ไฮท์ - เชียงใหม่ (ระยะสิ้นสุดการก่อสร้าง)

ของ บริษัท แสตนลิว จำกัด (มหาชน)

องค์ประกอบทางสิ่งแวดล้อม และคุณค่าต่างๆ	มาตรการป้องกันและแก้ไขผลกระทบสิ่งแวดล้อม	รายละเอียดการปฏิบัติตามมาตรการฯ	ปัญหา/อุปสรรค และการแก้ไข	เอกสารอ้างอิง รูปภาพหรือเอกสาร
1.5 เสี่ยงและความ สิ้นสะท้อน (ต่อ)	(12) จัดให้มีวิศวกรคอยตรวจสอบ และควบคุมงาน ก่อสร้างอย่างใกล้ชิด เพื่อให้เกิดผลกระทบน้อยที่สุด	- โครงการจัดให้มีวิศวกรดูแลการก่อสร้างอย่างใกล้ชิด และ ควบคุมการก่อสร้างให้ถูกต้องตามหลักวิศวกรรมและส่งผล กระทบต่อพื้นที่ข้างเคียงน้อยที่สุด	-	- ภาคผนวกที่ 7
	(13) ติดป้ายประชาสัมพันธ์แสดงรายละเอียดการ ก่อสร้างโครงการ เพื่อประชาสัมพันธ์ให้ประชาชน โดยรอบทราบ พร้อมระบุสถานที่และหมายเลข โทรศัพท์สำหรับรับเรื่องร้องเรียนและข้อคิดเห็นเกี่ยวกับ การก่อสร้าง พร้อมทั้งจัดให้มีการสอบถามเพื่อค้นหา ข้อเท็จจริง และสาเหตุเพื่อกำหนดแนวทางแก้ไขปัญหา	- ปัจจุบันโครงการอยู่ในระยะสิ้นสุดการก่อสร้างจึงได้รื้อถอน ป้ายประชาสัมพันธ์การก่อสร้าง และได้จัดทำป้ายชื่อโครงการ ไว้บริเวณด้านหน้าโครงการให้เห็นอย่างชัดเจน พร้อมทั้งจัดให้ มีคณะมวลชนสัมพันธ์เพื่อรับข้อร้องเรียนหรือข้อเสนอแนะ จากผู้อยู่อาศัยข้างเคียง	-	- ดังภาพที่ 52 - ภาคผนวกที่ 5
	2) ความสิ้นสะท้อน			
	(1) ใช้เสาเข็มเจาะแทนการตอกเสาเข็มเพื่อลด แรงสั่นสะเทือนที่จะเป็นอันตรายต่ออาคารข้างเคียง	- ปัจจุบันโครงการผ่านช่วงงานเสาเข็มเจาะแล้ว และขณะอยู่ ในช่วงงานได้ปฏิบัติตามมาตรการด้านเสียงและความ สั่นสะเทือนอย่างเคร่งครัด	-	-
	(2) จัดลำดับการเจาะเสาเข็มโดยเจาะด้านใกล้อาคาร ข้างเคียงก่อนไปหาด้านที่ไม่มีอาคาร	- ปัจจุบันโครงการผ่านช่วงงานเสาเข็มเจาะแล้ว และขณะอยู่ ในช่วงงานได้ปฏิบัติตามมาตรการด้านเสียงและความ สั่นสะเทือนอย่างเคร่งครัด	-	-

ตารางที่ 3.1-1 (ต่อ) สรุปผลการปฏิบัติตามมาตรการป้องกันและแก้ไขผลกระทบสิ่งแวดล้อม โครงการ เดอะ เบส ไฮท์ - เชียงใหม่ (ระยะสิ้นสุดการก่อสร้าง)
ของ บริษัท แสตนลิริ จำกัด (มหาชน)

องค์ประกอบทางสิ่งแวดล้อม และคุณค่าต่างๆ	มาตรการป้องกันและแก้ไขผลกระทบสิ่งแวดล้อม	รายละเอียดการปฏิบัติตามมาตรการฯ	ปัญหา/อุปสรรค และการแก้ไข	เอกสารอ้างอิง รูปภาพหรือเอกสาร
1.5 เสี่ยงและความ สิ้นสะท้อน (ต่อ)	(3) ใช้เสาเข็มพืด (Sheet pile) เพื่อแก้ปัญหาเสถียรภาพ ของผนังด้านข้าง	- ปัจจุบันโครงการผ่านช่วงงานเสาเข็มเจาะแล้ว และขณะอยู่ ในช่วงงานได้ปฏิบัติตามมาตรการด้านเสี่ยงและความ สิ้นสะท้อนอย่างเคร่งครัด	-	-
	(4) จัดให้มีเจ้าหน้าที่จากบริษัทผู้รับเหมาเข้าพบผู้ที่อยู่ติด กับโครงการโดยต้องแจ้งกำหนดการเจาะเสาเข็ม ระบุวัน เวลาให้ชัดเจน รวมทั้งให้หมายเลขโทรศัพท์ของ เจ้าหน้าที่ควบคุมงานก่อสร้าง เพื่อให้สามารถติดต่อ โครงการได้	- ปัจจุบันโครงการผ่านช่วงงานเสาเข็มเจาะแล้ว และขณะอยู่ ในช่วงงานได้ปฏิบัติตามมาตรการด้านเสี่ยงและความ สิ้นสะท้อนอย่างเคร่งครัด	-	-
	(5) จัดให้มีวิศวกรคอยดูแลอย่างใกล้ชิด และควบคุมงาน ก่อสร้างให้ถูกต้องตามหลักวิศวกรรม เพื่อป้องกัน ผลกระทบต่อข้างเคียงให้น้อยที่สุด	- โครงการจัดให้มีวิศวกรดูแลการก่อสร้างอย่างใกล้ชิด และ ควบคุมการก่อสร้างให้ถูกต้องตามหลักวิศวกรรมและส่ง ผลกระทบต่อพื้นที่ข้างเคียงน้อยที่สุด	-	- ภาพผนวกที่ 7
	(6) อุปกรณ์ที่ก่อให้เกิดความสิ้นสะท้อนให้กระทำ เฉพาะเวลากลางวันของวันธรรมดา และงดกระทำการ ดังกล่าวในเวลากลางคืน	- โครงการกำหนดให้ทำกิจกรรมก่อสร้างและการใช้อุปกรณ์ที่ ก่อให้เกิดความสิ้นสะท้อนให้กระทำเฉพาะเวลากลางวันของ วันธรรมดา และงดกระทำการดังกล่าวในเวลากลางคืน	-	- ดังภาพที่ 23

ตารางที่ 3.1-1 (ต่อ) สรุปผลการปฏิบัติตามมาตรการป้องกันและแก้ไขผลกระทบสิ่งแวดล้อม โครงการ เดอะ เบส ไฮท์ - เชียงใหม่ (ระยะสิ้นสุดการก่อสร้าง)

ของ บริษัท แสตนลิว จำกัด (มหาชน)

องค์ประกอบทางสิ่งแวดล้อม และคุณค่าต่างๆ	มาตรการป้องกันและแก้ไขผลกระทบสิ่งแวดล้อม	รายละเอียดการปฏิบัติตามมาตรการฯ	ปัญหา/อุปสรรค และการแก้ไข	เอกสารอ้างอิง รูปภาพหรือเอกสาร
1.5 เสียงและความ สั่นสะเทือน (ต่อ)	<p>(7) ตรวจสอบและบำรุงรักษาเครื่องมือเครื่องใช้ในการก่อสร้างให้อยู่ในสภาพดีและเหมาะสมกับการใช้งานอยู่เสมอ รวมทั้งควรมีการหล่อลื่นให้เครื่องจักรทำงานได้ดี</p> <p>(8) หลีกเลี่ยงการใช้งานเครื่องจักรหรืออุปกรณ์ที่เป็นแหล่งกำเนิดความสั่นสะเทือนในระดับสูงพร้อมกัน</p> <p>(9) จัดตั้งอุปกรณ์เพื่อลดความสั่นสะเทือนตามคำแนะนำของผู้ผลิตเครื่องจักร</p> <p>(10) หลีกเลี่ยงการขนส่งวัสดุก่อสร้างในช่วงเวลาเร่งด่วนและเวลากลางคืน</p> <p>(11) จัดให้มีกล่องรับความคิดเห็น เพื่อรับเรื่องร้องเรียนที่เกิดขึ้น</p> <p>(12) จัดให้มีการชดเชยค่าเสียหายที่เกิดขึ้นจากโครงการ และโครงการจะทำการซ่อมแซมให้อยู่ในสภาพเดิมกรณีมีบุคคลใดได้รับผลกระทบจากการก่อสร้างโครงการต้องเข้าไปแก้ไข และให้ความช่วยเหลือทันที</p>	<p>- โครงการได้จัดให้มีการตรวจสอบและบำรุงรักษาเครื่องมือที่ใช้ในการก่อสร้างให้อยู่ในสภาพดีและเหมาะสมกับการใช้งานอยู่เสมอ</p> <p>- โครงการหลีกเลี่ยงการใช้งานเครื่องจักรหรืออุปกรณ์ที่เป็นแหล่งกำเนิดความสั่นสะเทือนในระดับสูงพร้อมกัน</p> <p>- โครงการจะจัดตั้งอุปกรณ์เพื่อลดความสั่นสะเทือนตามคำแนะนำของผู้ผลิตเครื่องจักร</p> <p>- โครงการได้กำหนดช่วงเวลาในการขนส่งวัสดุ อุปกรณ์ก่อสร้าง โดยหลีกเลี่ยงการขนส่งวัสดุก่อสร้างในช่วงเวลาเร่งด่วนและเวลากลางคืน</p> <p>- โครงการได้จัดตั้งกล่องรับความคิดเห็นเพื่อรับเรื่องร้องเรียนที่อาจจะเกิดขึ้น หากพบว่ามีการร้องเรียนจะค้นหาสาเหตุและแก้ไขปัญหาที่พบโดยทันที ซึ่งปัจจุบันยังไม่พบข้อร้องเรียนแต่อย่างใด</p> <p>- โครงการจัดให้มีการประกันภัยความรับผิดชอบต่อชีวิตร่างกาย และทรัพย์สินของบุคคลภายนอกเรียบร้อยแล้ว ทั้งนี้ หากกรณีได้รับความเสียหายโครงการจะดำเนินการสำรองค่าใช้จ่าย เพื่อแก้ไขหรือชดเชยค่าเสียหายที่เกิดขึ้นก่อน</p>	<p>-</p> <p>-</p> <p>-</p> <p>-</p> <p>-</p> <p>-</p>	<p>- ภาคผนวกที่ 15</p> <p>-</p> <p>-</p> <p>- ดัชนีภาพที่ 7</p> <p>- ดัชนีภาพที่ 26</p> <p>- ภาคผนวกที่ 8</p>

ตารางที่ 3.1-1 (ต่อ) สรุปผลการปฏิบัติตามมาตรการป้องกันและแก้ไขผลกระทบสิ่งแวดล้อม โครงการ เดอะ เบส ไฮท์ - เชียงใหม่ (ระยะสิ้นสุดการก่อสร้าง)

ของ บริษัท แสตนลิว จำกัด (มหาชน)

องค์ประกอบทางสิ่งแวดล้อม และคุณค่าต่างๆ	มาตรการป้องกันและแก้ไขผลกระทบสิ่งแวดล้อม	รายละเอียดการปฏิบัติตามมาตรการฯ	ปัญหา/อุปสรรค และการแก้ไข	เอกสารอ้างอิง รูปภาพหรือเอกสาร
1.6 ทรัพยากรน้ำ	-	-	-	-
2. ทรัพยากรชีวภาพ				
2.1 นิเวศวิทยาทางบก	-	-	-	-
2.2 นิเวศวิทยาทางน้ำ	-	-	-	-
3. คุณค่าการใช้ประโยชน์ของ มนุษย์				
3.1 การใช้น้ำ	(1) รมรงศ์ให้คนงานมีการใช้น้ำอย่างประหยัด (2) จัดให้มีถังเก็บน้ำสำรอง ขนาด 25 ลูกบาศก์เมตร จำนวน 2 ถัง สำหรับพื้นที่ก่อสร้างและโครงการจะจัดให้ มีถังเก็บน้ำใช้ มีปริมาตร 20 ลูกบาศก์เมตร จำนวน 4 ถัง สำหรับบ้านพักคนงาน (3) จัดเตรียมกระบะสำหรับล้างอุปกรณ์ก่อสร้างเพื่อให้ สามารถล้างอุปกรณ์ได้ในปริมาณมาก โดยไม่ปล่อยน้ำ ทิ้งอย่างเปล่าประโยชน์	- โครงการได้รณรงค์ให้คนงานใช้น้ำอย่างประหยัด - โครงการจัดให้มีถังสำรองน้ำใช้ เพื่อสำรองน้ำใช้ภายในพื้นที่ ก่อสร้างอย่างเพียงพอ - โครงการได้จัดให้มีกระบะสำหรับล้างอุปกรณ์ก่อสร้างเพื่อให้ สามารถล้างอุปกรณ์ได้ในปริมาณมาก	- -	- ดังภาพที่ 18 - ดังภาพที่ 27
3.2 การจัดการน้ำเสียและ สิ่งปฏิกูล	(1) จัดให้มีห้องส้วมที่ถูกหลักสุขาภิบาลให้เพียงพอ จำนวน 25 ห้อง ในพื้นที่ก่อสร้าง และจำนวน 28 ห้อง บริเวณบ้านพักคนงาน	- โครงการจัดให้มีห้องส้วมคนงานที่ถูกหลักสุขาภิบาลและ มีจำนวนเพียงพอต่อคนงานก่อสร้าง พร้อมทั้งได้จัดให้มี พนักงานคอยทำความสะอาดห้องส้วมเป็นประจำ	-	- ดังภาพที่ 28 และ ภาพที่ 30

ตารางที่ 3.1-1 (ต่อ) สรุปผลการปฏิบัติตามมาตรการป้องกันและแก้ไขผลกระทบสิ่งแวดล้อม โครงการ เดอะ เบส ไฮท์ - เชียงใหม่ (ระยะสิ้นสุดการก่อสร้าง)
ของ บริษัท แสตนลิว จำกัด (มหาชน)

องค์ประกอบทางสิ่งแวดล้อม และคุณค่าต่างๆ	มาตรการป้องกันและแก้ไขผลกระทบสิ่งแวดล้อม	รายละเอียดการปฏิบัติตามมาตรการฯ	ปัญหา/อุปสรรค และการแก้ไข	เอกสารอ้างอิง รูปภาพหรือเอกสาร
3.2 การจัดการน้ำเสียและ สิ่งปฏิกูล (ต่อ)	(2) ถังบำบัดน้ำเสียสำเร็จรูประบบผสมชนิดกรองไร้อากาศและเติมอากาศผ่านฟิวต์วกลาง จำนวน 1 ชุดในพื้นที่ก่อสร้าง สามารถรองรับน้ำเสียได้ 6.00 ลูกบาศก์เมตร น้ำเสียที่ผ่านการบำบัดแล้วจะระบายลงบ่อพักขยะ/คักตะกอนดิน แล้วปล่อยออกสู่ท่อระบายน้ำสาธารณะตามแนวนอนแคว้นวรัฐด้านหน้าโครงการต่อไป	- โครงการได้ติดตั้งระบบบำบัดน้ำเสียให้เป็นไปตามที่ออกแบบเพื่อบำบัดน้ำเสียจากโครงการให้มีคุณภาพเป็นไปตามเกณฑ์มาตรฐานน้ำทิ้งก่อนระบายออกสู่ท่อระบายน้ำสาธารณะ	-	- ดังภาพที่ 29
	(3) จัดให้มีถังบำบัดน้ำเสียสำเร็จรูประบบผสมชนิดกรองไร้อากาศและเติมอากาศผ่านฟิวต์วกลาง จำนวน 7 ชุด บริเวณบ้านพักคนงาน สามารถรองรับน้ำเสียได้ 10.00 ลูกบาศก์เมตร/ชุด น้ำเสียที่ผ่านการบำบัดแล้วจะปล่อยระบายลงสู่ท่อระบายน้ำสาธารณะต่อไป	- โครงการได้ติดตั้งระบบบำบัดน้ำเสียให้เป็นไปตามที่ออกแบบเพื่อบำบัดน้ำเสียจากโครงการให้มีคุณภาพเป็นไปตามเกณฑ์มาตรฐานน้ำทิ้งก่อนระบายออกสู่ท่อระบายน้ำสาธารณะ	-	- ดังภาพที่ 29
	(4) จัดให้มีคนงานตรวจสอบระบบบำบัดน้ำเสียเป็นประจำ หากน้ำโสโครกในถังบำบัดน้ำเสียสำเร็จรูปเต็มจะต้องติดต่อรถสูบล้างสิ่งปฏิกูลมาสูบล้างไปกำจัดต่อไป	- โครงการได้จัดให้มีคนงานคอยตรวจสอบระบบบำบัดน้ำเสียและติดต่อรถสูบล้างสิ่งปฏิกูลมาสูบล้างไปกำจัดต่อไป	-	- ภาพผนวกที่ 14
	(5) จัดให้มีคนงานคอยดูแลทำความสะอาดห้องส้วมเป็นประจำ และกำชับให้คนงานรักษาความสะอาดบริเวณห้องส้วม เพื่อป้องกันไม่ให้ส่งกลิ่นรบกวนผู้อยู่อาศัยข้างเคียง	- โครงการจัดให้มีพนักงานคอยทำความสะอาดห้องส้วมเป็นประจำ	-	- ดังภาพที่ 30

ตารางที่ 3.1-1 (ต่อ) สรุปผลการปฏิบัติตามมาตรการป้องกันและแก้ไขผลกระทบสิ่งแวดล้อม โครงการ เดอะ เบส ไฮท์ - เชียงใหม่ (ระยะสิ้นสุดการก่อสร้าง)

ของ บริษัท แสตนลิว จำกัด (มหาชน)

องค์ประกอบทางสิ่งแวดล้อมและคุณค่าต่างๆ	มาตรการป้องกันและแก้ไขผลกระทบสิ่งแวดล้อม	รายละเอียดการปฏิบัติตามมาตรการฯ	ปัญหา/อุปสรรคและการแก้ไข	เอกสารอ้างอิงรูปภาพหรือเอกสาร
3.2 การจัดการน้ำเสียและสิ่งปฏิกูล (ต่อ)	(6) เมื่อการก่อสร้างแล้วเสร็จ กำชับให้ผู้รับเหมาก่อสร้างจะต้องให้รถสูบล้างสิ่งปฏิกูลมาสูบล้างสิ่งปฏิกูลออกจากถังบำบัดน้ำเสียให้หมดและปรับปรุงพื้นที่ให้เรียบร้อย	- โครงการได้ประสานงานหน่วยงานที่เกี่ยวข้องมาสูบล้างสิ่งปฏิกูลออกจากถังบำบัดน้ำเสียพร้อมทั้งปรับปรุงพื้นที่ให้เรียบร้อย	-	- ภาพผนวกที่ 14
3.3 การระบายน้ำและป้องกันน้ำท่วม	<p>(1) จัดให้มีท่อระบายน้ำชั่วคราวขนาดเส้นผ่านศูนย์กลาง 0.60 เมตร และรางระบายน้ำแบบฝาตะแกรง ขนาด 0.30 เมตร x 0.30 เมตร และขนาด 0.50 เมตร x 0.30 เมตร มีบ่อพักเป็นระยะๆ โดยรอบพื้นที่โครงการ เพื่อรวบรวมน้ำเข้าสู่บ่อพัก/ดักตะกอน จำนวน 1 บ่อ มีบ่อปริมาตร 180.00 ลูกบาศก์เมตร สำหรับดักตะกอนดิน กรวด ทรายและเศษขยะ ก่อนจะปล่อยลงสู่ท่อระบายน้ำสาธารณะตามแนวนถนนแคว้นวรรัฐด้านหน้าโครงการต่อไป</p> <p>(2) ขุดลอกตะกอนดินที่สะสมในบ่อพักเป็นประจำทุกสัปดาห์</p> <p>(3) จัดให้มีคนงานคอยทำความสะอาดบริเวณพื้นที่ก่อสร้าง เพื่อป้องกันมิให้เศษดิน เศษขยะ หรือเศษวัสดุ ก่อสร้าง อุบัติหรือกีดขวางทางไหลของน้ำ</p>	<p>- โครงการได้จัดให้มีรางระบายน้ำและบ่อพักขยะสำหรับดักตะกอนดิน กรวด ทรายและเศษขยะ ก่อนจะปล่อยลงสู่ท่อระบายน้ำสาธารณะตามแนวนถนนแคว้นวรรัฐด้านหน้าโครงการต่อไป</p> <p>- โครงการได้จัดให้มีการขุดลอกตะกอนดินที่สะสมในบ่อพักเป็นประจำ</p> <p>- โครงการได้จัดให้มีพนักงานทำความสะอาดพื้นผิวให้ปราศจากเศษหิน ดิน ทราย หรือฝุ่นตุ้งจากการก่อสร้าง</p>	<p>-</p> <p>-</p> <p>-</p>	<p>- ดังภาพที่ 3 และภาพที่ 20</p> <p>-</p> <p>- ดังภาพที่ 31</p>

ตารางที่ 3.1-1 (ต่อ) สรุปผลการปฏิบัติตามมาตรการป้องกันและแก้ไขผลกระทบสิ่งแวดล้อม โครงการ เดอะ เบส ไฮท์ - เชียงใหม่ (ระยะสิ้นสุดการก่อสร้าง)
ของ บริษัท แสตนลิว จำกัด (มหาชน)

องค์ประกอบทางสิ่งแวดล้อม และคุณค่าต่างๆ	มาตรการป้องกันและแก้ไขผลกระทบสิ่งแวดล้อม	รายละเอียดการปฏิบัติตามมาตรการฯ	ปัญหา/อุปสรรค และการแก้ไข	เอกสารอ้างอิง รูปภาพหรือเอกสาร
3.4 การจัดการขยะมูลฝอย	(1) ให้ความรู้ความเข้าใจ เกี่ยวกับการคัดแยกขยะมูลฝอย กับคนงานก่อสร้าง	- โครงการจัดให้มีถังรองรับมูลฝอยทั่วไป วางไว้ในบริเวณ พื้นที่โครงการ พร้อมทั้งมีการติดป้ายรณรงค์การคัดแยกขยะ	-	- ดังภาพที่ 32-33
	(2) กำหนดให้ผู้รับเหมาเป็นผู้รับผิดชอบในการจัดการ เศษวัสดุจากการก่อสร้าง โดยเศษไม้ และกระเบื้อง หลังคา จะถูกรวบรวมเพื่อนำไปใช้ในโครงการอื่นต่อไป สำหรับเศษคอนกรีต เศษอิฐเศษกระเบื้องเซรามิก และยิปซัมบอร์ด โครงการจะกำหนดให้ผู้รับเหมาเป็น ผู้ดำเนินการขนย้ายไปใช้ในพื้นที่ภายนอกโครงการ ส่วนเศษเหล็กจะขายให้กับคนรับซื้อของเก่า	- โครงการได้กำหนดให้ผู้รับเหมาเป็นผู้ดำเนินการขนย้ายไปใช้ ปรับพื้นที่ภายนอกโครงการ ส่วนเศษเหล็กจะขายให้กับคนรับ ซื้อของเก่า	-	-
	(3) จัดให้มีที่พักขยะรวมบริเวณพื้นที่ก่อสร้าง ซึ่งภายใน มีถังขยะขนาด 240 ลิตร จำนวน 10 ถัง โดยเป็นถังขยะ อินทรีย์จำนวน 4 ถัง ถังขยะรีไซเคิล จำนวน 3 ถัง ถังขยะ ทั่วไปจำนวน 2 ถัง จำนวน และถังขยะอันตราย จำนวน 1 ถัง สำหรับบ้านพักคนงานจัดให้มีถังขยะขนาด 240 ลิตร จำนวน 15 ถัง แยกเป็นถังขยะอินทรีย์ ขยะรีไซเคิล ถังขยะทั่วไปอย่างละ 4 ถัง และถังขยะอันตราย 3 ถัง	- โครงการจัดให้มีถังรองรับมูลฝอยทั่วไป วางไว้ในบริเวณ พื้นที่โครงการ พร้อมทั้งมีการติดป้ายรณรงค์การคัดแยกขยะ	-	- ดังภาพที่ 32-33

ตารางที่ 3.1-1 (ต่อ) สรุปผลการปฏิบัติตามมาตรการป้องกันและแก้ไขผลกระทบสิ่งแวดล้อม โครงการ เดอะ เบส ไฮท์ - เชียงใหม่ (ระยะสิ้นสุดการก่อสร้าง)

ของ บริษัท แสตนลิว จำกัด (มหาชน)

องค์ประกอบทางสิ่งแวดล้อม และคุณค่าต่างๆ	มาตรการป้องกันและแก้ไขผลกระทบสิ่งแวดล้อม	รายละเอียดการปฏิบัติตามมาตรการฯ	ปัญหา/อุปสรรค และการแก้ไข	เอกสารอ้างอิง รูปภาพหรือเอกสาร
3.4 การจัดการขยะมูลฝอย (ต่อ)	<p>(4) ผู้รับเหมาโครงการจะประสานงานให้เทศบาลนครเชียงใหม่เข้ามาดำเนินการเก็บขนมูลฝอยและนำไปกำจัดต่อไป</p> <p>(5) ขยะอันตรายโครงการจะรวบรวมใส่ถุงขยะอันตรายเมื่อมีปริมาณมากพอแล้วจะส่งไปให้เทศบาลนครเชียงใหม่เพื่อนำไปกำจัดต่อไป</p> <p>(6) ตรวจสอบภาชนะรองรับขยะมูลฝอยให้อยู่ในสภาพดีอยู่เสมอ</p> <p>(7) กำชับคนงานก่อสร้างให้ทิ้งขยะมูลฝอยลงภาชนะรองรับที่ได้จัดเตรียมไว้อย่างเคร่งครัด</p> <p>(8) คัดแยกขยะที่สามารถนำมาขาย เพื่อลดปริมาณมูลฝอยที่ต้องนำไปกำจัด</p> <p>(9) ส่งเสริมให้มีการคัดแยกขยะ โดยติดตั้งป้ายแยกประเภทของขยะไว้ที่ถังขยะให้ชัดเจน</p>	<p>- โครงการได้ประสานงานให้เทศบาลนครเชียงใหม่เข้ามาดำเนินการเก็บขนมูลฝอยและนำไปกำจัดต่อไป</p> <p>- โครงการจัดให้มีถังขยะอันตรายไว้ในพื้นที่โครงการ และได้ประสานงานให้เทศบาลนครเชียงใหม่เข้ามาดำเนินการเก็บขนมูลฝอยและนำไปกำจัดต่อไป</p> <p>- โครงการจัดให้มีเจ้าหน้าที่คอยตรวจสอบสภาพภาชนะรองรับมูลฝอยให้อยู่ในสภาพดีอยู่เสมอ</p> <p>- โครงการได้กำชับให้คนงานทิ้งมูลฝอยลงในภาชนะรองรับที่ได้จัดเตรียมไว้ภายในพื้นที่โครงการอย่างเคร่งครัด</p> <p>- โครงการจัดให้มีถังรองรับมูลฝอยแยกประเภทวางไว้ในบริเวณพื้นที่โครงการ และได้กำชับให้คนงานทิ้งมูลฝอยลงในภาชนะรองรับที่ได้จัดเตรียมไว้อย่างเคร่งครัด</p> <p>- โครงการจัดให้มีถังรองรับมูลฝอยแยกประเภทวางไว้ในบริเวณพื้นที่โครงการ และได้กำชับให้คนงานทิ้งมูลฝอยลงในภาชนะรองรับที่ได้จัดเตรียมไว้อย่างเคร่งครัด</p>	- - - - -	- ดัชนีภาพที่ 45 - ดัชนีภาพที่ 32 และ ภาพที่ 45 - ดัชนีภาพที่ 45 - ดัชนีภาพที่ 32 - ดัชนีภาพที่ 32-33 - ดัชนีภาพที่ 32-33

ตารางที่ 3.1-1 (ต่อ) สรุปผลการปฏิบัติตามมาตรการป้องกันและแก้ไขผลกระทบสิ่งแวดล้อม โครงการ เดอะ เบส ไฮท์ - เชียงใหม่ (ระยะสิ้นสุดการก่อสร้าง)

ของ บริษัท แสตนลิว จำกัด (มหาชน)

องค์ประกอบทางสิ่งแวดล้อม และคุณค่าต่างๆ	มาตรการป้องกันและแก้ไขผลกระทบสิ่งแวดล้อม	รายละเอียดการปฏิบัติตามมาตรการฯ	ปัญหา/อุปสรรค และการแก้ไข	เอกสารอ้างอิง รูปภาพหรือเอกสาร
3.4 การจัดการขยะมูลฝอย (ต่อ)	<p>(10) รวบรวมมูลฝอยหรือเศษวัสดุก่อสร้าง เพื่อนำกลับไปใช้ใหม่</p> <p>(11) สำรวจปริมาณมูลฝอย เมื่อพบว่าปริมาณมากขึ้น ต้องเพิ่มจำนวนถังรองรับมูลฝอย</p> <p>(12) กำชับให้ผู้รับเหมาและคนงานก่อสร้างทำความสะอาดที่พักและสถานที่ก่อสร้าง</p>	<p>- โครงการจัดให้มีพื้นที่สำหรับเก็บรวบรวมมูลฝอยหรือเศษวัสดุก่อสร้าง เพื่อนำกลับไปใช้ใหม่</p> <p>- โครงการจะสำรวจปริมาณมูลฝอย หากพบว่าปริมาณมากขึ้นจะเพิ่มจำนวนถังรองรับมูลฝอย</p> <p>- โครงการกำชับให้ผู้รับเหมาและคนงานก่อสร้างทำความสะอาดที่พักและสถานที่ก่อสร้าง</p>	<p>-</p> <p>-</p> <p>-</p>	<p>- ดังภาพที่ 49</p> <p>-</p> <p>- ดังภาพที่ 31</p>
3.4 พลังงานและไฟฟ้า	<p>(1) เลือกใช้ไฟฟ้าส่องสว่างและอุปกรณ์ไฟฟ้าต่าง ๆ แบบประหยัดพลังงาน</p> <p>(2) การติดตั้งอุปกรณ์และการจ่ายไฟฟ้าต้องถูกต้องตามมาตรฐาน</p> <p>(3) กำชับคนงานให้ใช้ไฟฟ้าอย่างประหยัด</p>	<p>- โครงการได้เลือกใช้อุปกรณ์ประหยัดพลังงาน พร้อมทั้งกำชับให้คนงานใช้ไฟฟ้าอย่างประหยัด</p> <p>- โครงการได้ติดตั้งอุปกรณ์และจ่ายไฟฟ้าให้ถูกต้องตามมาตรฐานและเป็นไปตามกฎเกณฑ์และข้อกำหนดที่เกี่ยวข้องกับไฟฟ้า</p> <p>- โครงการได้กำชับให้คนงานใช้น้ำอย่างประหยัด</p>	<p>-</p> <p>-</p> <p>-</p>	<p>- ดังภาพที่ 34</p> <p>-</p> <p>- ดังภาพที่ 18</p>

ตารางที่ 3.1-1 (ต่อ) สรุปผลการปฏิบัติตามมาตรการป้องกันและแก้ไขผลกระทบสิ่งแวดล้อม โครงการ เดอะ เบส ไฮท์ - เชียงใหม่ (ระยะสิ้นสุดการก่อสร้าง)

ของ บริษัท แอสสิริ จำกัด (มหาชน)

องค์ประกอบทางสิ่งแวดล้อม และคุณค่าต่างๆ	มาตรการป้องกันและแก้ไขผลกระทบสิ่งแวดล้อม	รายละเอียดการปฏิบัติตามมาตรการฯ	ปัญหา/อุปสรรค และการแก้ไข	เอกสารอ้างอิง รูปภาพหรือเอกสาร
3.5 การจราจร	(1) โครงการจะไม่ขนส่งในช่วงชั่วโมงเร่งด่วน ช่วงเช้า 06.00-09.00 น. และช่วงเย็น 15.00-18.00 น. หลังจากเวลา 17.00 น. เป็นต้นไป หากมีความจำเป็นต้องมีการขนส่ง ได้แก่ รถขนส่งคอนกรีตผสมเสร็จ จะดำเนินการได้ไม่เกิน 20.00 น. โดยจะจัดให้มีแสงสว่างอย่างเพียงพอ รวมทั้งโครงการจะแจ้งให้ผู้ที่เกี่ยวข้องอยู่ใกล้เคียงทราบล่วงหน้าอย่างน้อย 1 วัน และขออนุญาตไปยังเจ้าพนักงานจราจร สำหรับวันอาทิตย์และวันหยุดนักขัตฤกษ์จะหยุดดำเนินการขนส่งวัสดุก่อสร้างเช่นกัน	- โครงการได้กำหนดช่วงเวลาในการขนส่งวัสดุ อุปกรณ์ก่อสร้าง โดยโครงการจะไม่ขนส่งในช่วงเวลาเร่งด่วน	-	- ดังภาพที่ 7
	(2) ในเขตก่อสร้างและเขตชุมชน จะจำกัดความเร็วของรถบรรทุกไม่ให้เกิน 30 กิโลเมตร/ชั่วโมง โดยติดป้ายหลังรถว่า “หากพนักงานขับรถเร็วเกิน 30 กิโลเมตรต่อชั่วโมง โปรดแจ้ง (ระบุเบอร์โทรศัพท์)” พร้อมทั้งเบอร์โทรศัพท์สำหรับแจ้ง และกำชับให้พนักงานขับรถจะต้องขับด้วยความระมัดระวัง	- โครงการได้กำชับให้ผู้ขับรถที่ใช้ขนส่งวัสดุ อุปกรณ์ก่อสร้างจะต้องใช้ความเร็ว ไม่เกิน 20 กม/ชม.	-	- ดังภาพที่ 8
	(3) รถบรรทุกวัสดุอุปกรณ์จะใช้ผ้าใบปกคลุมกระบะรถให้มิดชิดเพื่อป้องกันการร่วงหล่นของวัสดุก่อสร้างและอุปกรณ์ต่างๆ อันอาจจะก่อให้เกิดอุบัติเหตุแก่ผู้ใช้ถนน	- โครงการได้ใช้ผ้าใบปกคลุมท้ายรถบรรทุกอย่างมิดชิด เพื่อป้องกันวัสดุก่อสร้างร่วงหล่นลงบนถนนที่ใช้เป็นเส้นทางขนส่ง	-	- ดังภาพที่ 2

ตารางที่ 3.1-1 (ต่อ) สรุปผลการปฏิบัติตามมาตรการป้องกันและแก้ไขผลกระทบสิ่งแวดล้อม โครงการ เดอะ เบส ไฮท์ - เชียงใหม่ (ระยะสิ้นสุดการก่อสร้าง)

ของ บริษัท แสตนลิว จำกัด (มหาชน)

องค์ประกอบทางสิ่งแวดล้อม และคุณค่าต่างๆ	มาตรการป้องกันและแก้ไขผลกระทบสิ่งแวดล้อม	รายละเอียดการปฏิบัติตามมาตรการฯ	ปัญหา/อุปสรรค และการแก้ไข	เอกสารอ้างอิง รูปภาพหรือเอกสาร
3.5 การจราจร (ต่อ)	<p>(4) ควบคุมมิให้มีการบรรทุกเกินพิกัดน้ำหนักที่กำหนดไว้สำหรับรถบรรทุกนั้นๆ และเมื่อดำเนินการก่อสร้างแล้วเสร็จ หากพบว่าถนนทางเข้าโครงการชำรุดเนื่องจากการขนส่งวัสดุต่างๆ เข้าสู่โครงการให้ดำเนินการซ่อมแซมให้อยู่ในสภาพเรียบร้อย</p> <p>(5) ห้ามมิให้มีการจอดรถบรรทุกหรือรถที่ใช้ในการขนส่งวัสดุก่อสร้างตลอดแนวด้านหน้าพื้นที่โครงการบริเวณทางเข้า-ออก ทางแยกและบริเวณไหล่ทางเพื่อป้องกันการกีดขวางการจราจร</p> <p>(6) จัดให้มีเจ้าหน้าที่คอยอำนวยความสะดวกกรณีมีรถเข้า-ออกจากพื้นที่ก่อสร้างของโครงการจัดให้มีป้ายชื่อโครงการ และลูกศรแสดงทิศทางการเข้า-ออกโครงการให้สามารถมองเห็นได้อย่างชัดเจน ในระยะที่สามารถชะลอเพื่อเลี้ยวเข้าสู่พื้นที่โครงการได้อย่างปลอดภัย</p>	<p>- หากพบว่าถนนทางเข้าโครงการชำรุดเนื่องจากการขนส่งวัสดุต่างๆ โครงการจะดำเนินการซ่อมแซมให้อยู่ในสภาพเรียบร้อยซึ่งในรอบเดือนมกราคม-กุมภาพันธ์ 2567 ยังไม่พบถนนทางเข้าโครงการชำรุดแต่อย่างใด</p> <p>- โครงการได้ห้ามไม่ให้จอดรถบนถนนสาธารณะอื่นๆ ในบริเวณใกล้เคียง เพื่อป้องกันการกีดขวางการจราจร</p> <p>- โครงการได้จัดให้มีเจ้าหน้าที่รักษาความปลอดภัยคอยอำนวยความสะดวกให้กับรถที่จะเข้าหรือออกโครงการ พร้อมทั้งจัดให้มีป้ายชื่อโครงการ และลูกศรแสดงทิศทางการเข้า-ออกโครงการให้สามารถมองเห็นได้อย่างชัดเจน</p>	<p>-</p> <p>-</p> <p>-</p>	<p>-</p> <p>- ดังภาพที่ 9</p> <p>- ดังภาพที่ 10-11 และภาพที่ 52</p>

ตารางที่ 3.1-1 (ต่อ) สรุปผลการปฏิบัติตามมาตรการป้องกันและแก้ไขผลกระทบสิ่งแวดล้อม โครงการ เดอะ เบส ไฮท์ - เชียงใหม่ (ระยะสิ้นสุดการก่อสร้าง)

ของ บริษัท แสตนลิว จำกัด (มหาชน)

องค์ประกอบทางสิ่งแวดล้อม และคุณค่าต่างๆ	มาตรการป้องกันและแก้ไขผลกระทบสิ่งแวดล้อม	รายละเอียดการปฏิบัติตามมาตรการฯ	ปัญหา/อุปสรรค และการแก้ไข	เอกสารอ้างอิง รูปภาพหรือเอกสาร
3.5 การจราจร (ต่อ)	<p>(7) จัดให้มีป้ายชื่อโครงการ และลูกศรแสดงทิศทางการเข้า-ออกโครงการให้สามารถมองเห็นได้อย่างชัดเจนในระยะที่สามารถชะลอเพื่อเลี้ยวเข้าสู่พื้นที่โครงการได้อย่างปลอดภัย</p> <p>(8) เส้นทางรถขนส่งวัสดุโครงการจะไม่ใช้เส้นทางในเขตเมืองที่มีสภาพการจราจรคับคั่ง การเลี้ยวออกจากโครงการจะบังคับให้เลี้ยวซ้ายเท่านั้น เพื่อลดการเลี้ยวตัดกระแสจราจร</p> <p>(9) จัดให้มีที่สำหรับล้างล้อรถบริเวณทางเข้า-ออกพื้นที่ก่อสร้างน้ำที่เกิดจากการล้างล้อโครงการระบายท่อระบายน้ำชั่วคราว เพื่อรวบรวมน้ำเข้าสู่บ่อดักขยะ/ดักตะกอน จำนวน 1 บ่อ มีปริมาตร 180.00 ลูกบาศก์เมตร สำหรับดักตะกอนดิน กรวด ทรายและเศษขยะก่อนจะปล่อยลงสู่ท่อระบายน้ำสาธารณะตามแนวนอนแคว้นวรัฐานด้านหน้าโครงการต่อไป</p>	<p>- โครงการได้จัดให้มีป้ายชื่อโครงการ และลูกศรแสดงทิศทางการเข้า-ออกโครงการให้สามารถมองเห็นได้อย่างชัดเจน</p> <p>- โครงการได้กำชับผู้รับเหมาให้หลีกเลี่ยงเส้นทางในเขตเมืองที่มีสภาพการจราจรคับคั่ง พร้อมทั้งกำหนดเส้นทางรถขนส่งให้กับผู้รับเหมา</p> <p>- ปัจจุบันโครงการอยู่ในระยะสิ้นสุดการก่อสร้าง จึงไม่มีกิจกรรมล้างล้อรถบรรทุก</p>	<p>-</p> <p>-</p> <p>-</p>	<p>- ดังภาพที่ 10 และภาพที่ 52</p> <p>-</p> <p>-</p>
3.7 การระบายอากาศ	-	-	-	-

ตารางที่ 3.1-1 (ต่อ) สรุปผลการปฏิบัติตามมาตรการป้องกันและแก้ไขผลกระทบสิ่งแวดล้อม โครงการ เดอะ เบส ไฮท์ - เชียงใหม่ (ระยะสิ้นสุดการก่อสร้าง)

ของ บริษัท แอสสิริ จำกัด (มหาชน)

องค์ประกอบทางสิ่งแวดล้อมและคุณค่าต่างๆ	มาตรการป้องกันและแก้ไขผลกระทบสิ่งแวดล้อม	รายละเอียดการปฏิบัติตามมาตรการฯ	ปัญหา/อุปสรรคและการแก้ไข	เอกสารอ้างอิงรูปภาพหรือเอกสาร
4. ผลกระทบต่อคุณภาพชีวิต 4.1 ผลกระทบที่อาจเกิดขึ้นจากการมีโครงการต่อคุณภาพชีวิต	<p>(1) กำชับผู้รับเหมาก่อสร้างต้องกำหนดกฎเกณฑ์และคอยสอดส่องดูแลพฤติกรรมของแรงงานก่อสร้างให้อยู่ในระเบียบ มิให้ก่อความเดือดร้อนรำคาญ และปัญหาต่างๆ ให้กับผู้ที่พักอาศัยในชุมชนและพื้นที่ใกล้เคียง หากแรงงานประพฤติผิดต้องมีการว่ากล่าวตักเตือนลงโทษหรือถึงขั้นไล่ออก โดยพิจารณาจากความเหมาะสมของเหตุการณ์ที่เกิดขึ้น</p> <p>(2) จัดให้มีหัวหน้าคนงานสำหรับควบคุมงานก่อสร้างไม่ให้สร้างความเดือดร้อนกับประชาชนโดยรอบ</p> <p>(3) จัดให้มีเจ้าหน้าที่ของโครงการและบริษัทผู้รับเหมาเข้าพบผู้พักอาศัยที่อยู่ข้างเคียงก่อนดำเนินการก่อสร้าง และตลอดระยะเวลาการก่อสร้าง ทุกระยะ 1 ครั้ง/สัปดาห์ และให้หมายเลขโทรศัพท์ที่สามารถติดต่อได้ทันทีที่ได้รับความเดือดร้อน</p> <p>(4) หากเกิดความเสียหายแก่สิ่งปลูกสร้างบริเวณข้างเคียงจากการก่อสร้าง โครงการ/ผู้รับเหมาก่อสร้างต้องรับผิดชอบในการแก้ไข</p>	<p>- โครงการได้กำหนดกฎเกณฑ์และคอยสอดส่องดูแลพฤติกรรมของแรงงานก่อสร้างให้อยู่ในระเบียบ มิให้ก่อความเดือดร้อนรำคาญ และปัญหาต่างๆ ให้กับผู้ที่พักอาศัยในชุมชนและพื้นที่ใกล้เคียง</p> <p>- โครงการจัดให้มีหัวหน้าคนงานคอยควบคุมงานก่อสร้างไม่ให้สร้างความเดือดร้อนกับประชาชนโดยรอบ</p> <p>- โครงการจัดให้มีเจ้าหน้าที่จากโครงการเข้าพบผู้พักอาศัยข้างเคียงเป็นประจำเพื่อสอบถามถึงผลกระทบจากการก่อสร้างโครงการพร้อมติดตั้งกล่องรับความคิดเห็นที่บริเวณด้านหน้าโครงการเพื่อรับเรื่องร้องเรียนที่อาจเกิดขึ้น</p> <p>- โครงการจัดให้มีประกันภัยความรับผิดชอบตามกฎหมายต่อชีวิตร่างกายและทรัพย์สินของบุคคลภายนอก</p>	<p>-</p> <p>-</p> <p>-</p> <p>-</p>	<p>- ภาคผนวกที่ 9</p> <p>- ดังภาพที่ 39</p> <p>- ดังภาพที่ 26 และภาพที่ 35</p> <p>- ภาคผนวกที่ 8</p>

ตารางที่ 3.1-1 (ต่อ) สรุปผลการปฏิบัติตามมาตรการป้องกันและแก้ไขผลกระทบสิ่งแวดล้อม โครงการ เดอะ เบส ไฮท์ - เชียงใหม่ (ระยะสิ้นสุดการก่อสร้าง)

ของ บริษัท แสตนลิว จำกัด (มหาชน)

องค์ประกอบทางสิ่งแวดล้อม และคุณค่าต่างๆ	มาตรการป้องกันและแก้ไขผลกระทบสิ่งแวดล้อม	รายละเอียดการปฏิบัติตามมาตรการฯ	ปัญหา/อุปสรรค และการแก้ไข	เอกสารอ้างอิง รูปภาพหรือเอกสาร
4.1 ผลกระทบที่อาจเกิดขึ้น จากการมีโครงการต่อ คุณภาพชีวิต (ต่อ)	(5) ปฏิบัติตามมาตรการป้องกันและแก้ไขผลกระทบด้าน กายภาพ ชีวภาพ และคุณค่าการใช้ประโยชน์ของมนุษย์อย่าง เคร่งครัด และจัดให้มีเจ้าหน้าที่ประสานผู้อยู่ข้างเคียง โครงการตลอดช่วงเวลาก่อสร้าง เพื่อป้องกันความ ขัดแย้ง	- โครงการได้ปฏิบัติตามปฏิบัติตามมาตรการป้องกันและแก้ไข ผลกระทบด้านกายภาพ ชีวภาพ และคุณค่าการใช้ประโยชน์ ของมนุษย์อย่างเคร่งครัด และจัดให้มีเจ้าหน้าที่ประสาน ผู้อยู่ข้างเคียงโครงการตลอดช่วงเวลาก่อสร้าง เพื่อป้องกัน ความขัดแย้งอย่างเคร่งครัด	-	- ภาคผนวกที่ 5
	(6) สนับสนุนสิ่งของในกิจกรรมต่างๆ ของชุมชน เป็นต้น และกิจกรรมทางศาสนา ได้แก่ กิจกรรม ทอดผ้าป่า ทำบุญตักบาตรในวันสำคัญทางศาสนา ถวายทานต่างๆ เป็นต้น	- โครงการอยู่ระหว่างการจัดทำแผนสนับสนุนสิ่งของใน กิจกรรมต่างๆ ของชุมชน	-	-
	(1) พิจารณาเลือกคนในท้องถิ่นที่มีคุณสมบัติตรงตามที่ ต้องการเข้ามาทำงานในโครงการ เพื่อให้เกิดการจ้างงาน ในชุมชนและป้องกันปัญหาความขัดแย้งระหว่าง โครงการกับชุมชน	- โครงการพิจารณาเลือกคนในท้องถิ่นที่มีคุณสมบัติตรงตามที่ ต้องการเข้ามาทำงานในโครงการ	-	- ภาคผนวกที่ 10
	(2) กรณีที่มีแรงงานต่างด้าว เลือกคนงานที่ได้รับอนุญาต อย่างถูกต้องตามกฎหมายแรงงานต่างด้าว และมีการขึ้น ทะเบียนแรงงานต่างด้าวเพื่อให้ตรวจสอบประวัติคนงานได้	- โครงการได้มีการจัดจ้างคนงานที่ได้รับอนุญาตอย่างถูกต้อง ตามกฎหมายเข้ามาทำงานและกำหนดให้คนงานปฏิบัติตาม ระเบียบข้อบังคับเพื่อป้องกันและแก้ไขผลกระทบต่อชุมชน ข้างเคียง	-	- ภาคผนวกที่ 9-10

ตารางที่ 3.1-1 (ต่อ) สรุปผลการปฏิบัติตามมาตรการป้องกันและแก้ไขผลกระทบสิ่งแวดล้อม โครงการ เดอะ เบส ไฮท์ - เชียงใหม่ (ระยะสิ้นสุดการก่อสร้าง)

ของ บริษัท แสตนลิว จำกัด (มหาชน)

องค์ประกอบทางสิ่งแวดล้อม และคุณค่าต่างๆ	มาตรการป้องกันและแก้ไขผลกระทบสิ่งแวดล้อม	รายละเอียดการปฏิบัติตามมาตรการฯ	ปัญหา/อุปสรรค และการแก้ไข	เอกสารอ้างอิง รูปภาพหรือเอกสาร
4.1 ผลกระทบที่อาจเกิดขึ้น จากการมีโครงการต่อ คุณภาพชีวิต (ต่อ)	(3) ควบคุมคนงานก่อสร้างให้อยู่ภายในพื้นที่ก่อสร้าง และกำหนดรูปแบบสีเสื้อผ้าชุดปฏิบัติงานก่อสร้างของ คนงานให้อยู่ในรูปแบบเดียวกัน พร้อมทั้งระบุป้ายชื่อ นามสกุล รหัสของคนงานก่อสร้าง <u>มาตรการป้องกันและแก้ไข</u>	- โครงการได้กำหนดรูปแบบสีเสื้อผ้าชุดปฏิบัติงานก่อสร้าง ของคนงานให้อยู่ในรูปแบบเดียวกัน	-	- ดังภาพที่ 37
	(1) พิจารณารับคนงานในท้องถิ่นเป็นอันดับแรก กรณี รับคนงานต่างด้าวเข้าทำงาน ต้องรับคนงานต่างด้าวที่มี ใบอนุญาตเข้าทำงานอย่างถูกต้องตามกฎหมาย	- โครงการพิจารณาเลือกคนในท้องถิ่นที่มีคุณสมบัติตรงตามที่ ต้องการเข้ามาทำงานในโครงการ และได้มีการจัดจ้างคนงานที่ ได้รับอนุญาตอย่างถูกต้องตามกฎหมายเข้ามาทำงาน พร้อมทั้ง กำหนดให้คนงานปฏิบัติตามระเบียบข้อบังคับเพื่อป้องกันและ แก้ไขผลกระทบต่อชุมชนข้างเคียง	-	- ภาคผนวกที่ 9-10
	(2) ตรวจสอบสุขภาพคนงานก่อนเข้ารับทำงาน	- โครงการได้จัดให้มีการตรวจสอบสุขภาพคนงานก่อนเข้ารับ ทำงาน	-	-
	(3) จัดระบบสาธารณูปโภคและสาธารณูปการให้แก่ คนงานก่อสร้างอย่างถูกสุขลักษณะ	- โครงการจัดให้มีสาธารณูปโภคและสาธารณูปการให้แก่ คนงานก่อสร้างอย่างถูกสุขลักษณะ	-	- ดังภาพที่ 27-29 และภาพที่ 46
	(4) จัดหาที่พักอาศัยที่แข็งแรง ปลอดภัย และสะอาดให้ คนงาน	- โครงการได้มีการบ้านพักสำหรับคนงานที่แข็งแรง ปลอดภัย และสะอาดให้คนงาน	-	- ดังภาพที่ 38

ตารางที่ 3.1-1 (ต่อ) สรุปผลการปฏิบัติตามมาตรการป้องกันและแก้ไขผลกระทบสิ่งแวดล้อม โครงการ เดอะ เบส ไฮท์ - เชียงใหม่ (ระยะสิ้นสุดการก่อสร้าง)

ของ บริษัท แสตนลิว จำกัด (มหาชน)

องค์ประกอบทางสิ่งแวดล้อม และคุณค่าต่างๆ	มาตรการป้องกันและแก้ไขผลกระทบสิ่งแวดล้อม	รายละเอียดการปฏิบัติตามมาตรการฯ	ปัญหา/อุปสรรค และการแก้ไข	เอกสารอ้างอิง รูปภาพหรือเอกสาร
4.1 ผลกระทบที่อาจเกิดขึ้น จากการมีโครงการต่อ คุณภาพชีวิต (ต่อ)	(5) แบ่งเวลาการทำงานและการพักผ่อนให้มีความเหมาะสม	- โครงการได้กำหนดช่วงเวลาในการดำเนินกิจกรรมการก่อสร้าง คือ ก่อสร้างเฉพาะในช่วงเวลา 08.00-17.00 น. พร้อมทั้งมีการกำหนดเวลาพักให้กับคนงาน	-	- ดังภาพที่ 23
	(6) วางมาตรการกับดูแลและควบคุมคนงานรบกวนหรือบุกรุกพื้นที่นอกโครงการ	- โครงการจัดให้มีหัวหน้าคนงานคอยควบคุมคนงานก่อสร้าง พร้อมทั้งกำหนดกฎเกณฑ์การทำงานภายในพื้นที่โครงการ	-	- ดังภาพที่ 39 - ภาพผนวกที่ 9 - ภาพผนวกที่ 12
	(7) จัดให้มีเจ้าหน้าที่รับผิดชอบในเรื่องการดูแลความปลอดภัยในการก่อสร้าง	- โครงการได้จัดให้มีเจ้าหน้าที่ความปลอดภัย (จป.) คอยดูแลความปลอดภัยในการทำงานของคนงานก่อสร้าง	-	- ดังภาพที่ 24
	(8) จัดหาอุปกรณ์ป้องกันความปลอดภัยส่วนบุคคล เช่น หมวกนิรภัย รองเท้าบูท แวนตา	- โครงการได้จัดให้มีอุปกรณ์ป้องกันส่วนบุคคลสำหรับคนงานอย่างเพียงพอ	-	-
	<u>มาตรการป้องกันและแก้ไข</u> (1) ปฏิบัติตามมาตรการป้องกันและแก้ไขผลกระทบสิ่งแวดล้อมที่ระบุไว้ในหัวข้อ 4.3 (1) การป้องกันอัคคีภัย	- โครงการได้ปฏิบัติตามมาตรการป้องกันและแก้ไขผลกระทบสิ่งแวดล้อมที่ระบุไว้ในหัวข้อ 4.3 (1) การป้องกันอัคคีภัยอย่างเคร่งครัด	-	-
	(2) ปฏิบัติตามมาตรการป้องกันและแก้ไขผลกระทบสิ่งแวดล้อมที่ระบุไว้ในหัวข้อ 4.3 (2) ความปลอดภัยและอาชีวอนามัย (มาตรการด้านความปลอดภัยจากคนงานก่อสร้างต่อชุมชนใกล้เคียง)	- โครงการได้ปฏิบัติตามมาตรการป้องกันและแก้ไขผลกระทบสิ่งแวดล้อมที่ระบุไว้ในหัวข้อ 4.3 (2) ความปลอดภัยและอาชีวอนามัย (มาตรการด้านความปลอดภัยจากคนงานก่อสร้างต่อชุมชนใกล้เคียง) อย่างเคร่งครัด	-	-

ตารางที่ 3.1-1 (ต่อ) สรุปผลการปฏิบัติตามมาตรการป้องกันและแก้ไขผลกระทบสิ่งแวดล้อม โครงการ เดอะ เบส ไฮท์ - เชียงใหม่ (ระยะสิ้นสุดการก่อสร้าง)

ของ บริษัท แสตนลิว จำกัด (มหาชน)

องค์ประกอบทางสิ่งแวดล้อม และคุณค่าต่างๆ	มาตรการป้องกันและแก้ไขผลกระทบสิ่งแวดล้อม	รายละเอียดการปฏิบัติตามมาตรการฯ	ปัญหา/อุปสรรค และการแก้ไข	เอกสารอ้างอิง รูปภาพหรือเอกสาร
4.2 การสาธารณสุข	<p>(1) ปฏิบัติตามมาตรการป้องกันและแก้ไขผลกระทบสิ่งแวดล้อมที่ระบุในหัวข้อ 1.4 เรื่องคุณภาพอากาศอย่างเคร่งครัด</p> <p>(1) ตรวจสอบสุขภาพคนงานก่อนรับเข้าทำงาน</p> <p>(2) จัดหาน้ำดื่ม น้ำใช้ ระบบรวบรวมและกำจัดขยะ น้ำเสีย สิ่งปฏิกูลที่ถูกสุขลักษณะไว้อย่างเพียงพอเพื่อป้องกันไม่ให้เกิดแหล่งเพาะพันธุ์โรค</p> <p>(3) ดูแลและรักษาความสะอาดบริเวณที่พัก ห้องส้วม และห้องอาบน้ำอย่างสม่ำเสมอ</p> <p>(4) ดูแลไม่ให้มีแหล่งน้ำท่วมขังในบริเวณพื้นที่ก่อสร้าง และบ้านพักคนงาน เพื่อป้องกันการเกิดแหล่งเพาะพันธุ์ยุงหรือแหล่งเชื้อโรคต่างๆ</p> <p>(5)ฉีดพ่นยากำจัดยุง แมลงสาบ แมลงวัน และแหล่งเพาะพันธุ์ ก่อนและหลังรื้อถอนบ้านพักคนงาน ห้องน้ำ ห้องส้วม</p>	<p>- โครงการปฏิบัติตามมาตรการป้องกันและแก้ไขผลกระทบสิ่งแวดล้อมที่ระบุในหัวข้อ 1.4 เรื่องคุณภาพอากาศอย่างเคร่งครัด</p> <p>- โครงการได้จัดให้มีการตรวจสอบสุขภาพคนงานก่อนเข้าทำงาน</p> <p>- โครงการได้จัดหาน้ำดื่ม น้ำใช้ ระบบรวบรวมขยะ น้ำเสีย สิ่งปฏิกูลที่ถูกสุขลักษณะไว้อย่างเพียงพอ</p> <p>- โครงการจัดให้มีพนักงานคอยทำความสะอาดห้องส้วมเป็นประจำ</p> <p>- โครงการดูแลไม่ให้มีแหล่งน้ำท่วมขังในบริเวณพื้นที่ก่อสร้าง และบ้านพักคนงาน เพื่อป้องกันการเกิดแหล่งเพาะพันธุ์ยุงหรือแหล่งเชื้อโรคต่างๆ</p> <p>- โครงการได้มีการฉีดพ่นยาหมอกควันไล่ยุงลายบริเวณบ้านพักคนงานเป็นประจำ</p>	<p>-</p> <p>-</p> <p>-</p> <p>-</p> <p>-</p> <p>-</p>	<p>-</p> <p>-</p> <p>- ดังภาพที่ 27-29, 32-33 และภาพที่ 46</p> <p>- ดังภาพที่ 30</p> <p>-</p> <p>- ดังภาพที่ 38</p>

ตารางที่ 3.1-1 (ต่อ) สรุปผลการปฏิบัติตามมาตรการป้องกันและแก้ไขผลกระทบสิ่งแวดล้อม โครงการ เดอะ เบส ไฮท์ - เชียงใหม่ (ระยะสิ้นสุดการก่อสร้าง)

ของ บริษัท แอสสิริ จำกัด (มหาชน)

องค์ประกอบทางสิ่งแวดล้อม และคุณค่าต่างๆ	มาตรการป้องกันและแก้ไขผลกระทบสิ่งแวดล้อม	รายละเอียดการปฏิบัติตามมาตรการฯ	ปัญหา/อุปสรรค และการแก้ไข	เอกสารอ้างอิง รูปภาพหรือเอกสาร
4.2 การสาธารณสุข (ต่อ)	<p>(1) จัดหาที่พักอาศัยที่แข็งแรง ปลอดภัย และสะอาดให้คนงาน</p> <p>(2) แบ่งเวลาการทำงานและการพักผ่อนให้มีความเหมาะสม</p> <p>(3) วางมาตรการกับดูแลและควบคุมคนงานรอบวันหรือบุกรุกพื้นที่นอกโครงการ เช่น</p> <ul style="list-style-type: none"> - ดูแลควบคุมคนงานอย่างเข้มงวด เพื่อป้องกันปัญหาการลักขโมยกับทำร้ายร่างกาย และการทะเลาะวิวาทระหว่างคนงานด้วยกันเองหรือระหว่างคนงานกับคนในชุมชนใกล้เคียง - กำหนดเวลาเข้า-ออก บ้านพักคนงานไว้ไม่เกิน 22.00 น. และต้องมีการเซ็นชื่อเข้า-ออกบ้านพัก - บริษัทฯ จะไม่อนุญาตให้คนงานพักอาศัยที่บริเวณโครงการ 	<p>- โครงการได้จัดให้มีบ้านพักที่แข็งแรง ปลอดภัย และสะอาดสำหรับคนงาน</p> <p>- โครงการได้กำหนดช่วงเวลาในการดำเนินกิจกรรมการก่อสร้าง คือ ก่อสร้างเฉพาะในช่วงเวลา 08.00-17.00 น. พร้อมทั้งมีการกำหนดเวลาพักให้กับคนงาน</p> <p>- โครงการจัดให้มีหัวหน้างานคอยควบคุมคนงานก่อสร้าง พร้อมทั้งกำหนดกฎเกณฑ์การทำงานภายในพื้นที่โครงการ</p> <p>- โครงการได้จัดให้มีเจ้าหน้าที่รักษาความปลอดภัยคอยสอดส่องดูแลพฤติกรรมของคนงานก่อสร้าง พร้อมทั้งกำหนดกฎเกณฑ์การพักอาศัย เพื่อมิให้ก่อความเดือดร้อนรำคาญ และปัญหาต่าง ๆ ให้กับผู้ที่พักอาศัยในชุมชนและพื้นที่ใกล้เคียง</p> <p>- โครงการไม่อนุญาตให้คนงานพักอาศัยที่บริเวณโครงการ โดยได้จัดให้มีบ้านพักคนงานไว้ให้บริเวณภายนอกพื้นที่โครงการ</p>	<p>-</p> <p>-</p> <p>-</p> <p>-</p> <p>-</p>	<p>- ดังภาพที่ 38</p> <p>- ดังภาพที่ 23</p> <p>- ดังภาพที่ 39</p> <p>- ภาคผนวกที่ 9</p> <p>- ดังภาพที่ 38</p> <p>- ดังภาพที่ 38</p>

ตารางที่ 3.1-1 (ต่อ) สรุปผลการปฏิบัติตามมาตรการป้องกันและแก้ไขผลกระทบสิ่งแวดล้อม โครงการ เดอะ เบส ไฮท์ - เชียงใหม่ (ระยะสิ้นสุดการก่อสร้าง)

ของ บริษัท แสตนลิว จำกัด (มหาชน)

องค์ประกอบทางสิ่งแวดล้อม และคุณค่าต่างๆ	มาตรการป้องกันและแก้ไขผลกระทบสิ่งแวดล้อม	รายละเอียดการปฏิบัติตามมาตรการฯ	ปัญหา/อุปสรรค และการแก้ไข	เอกสารอ้างอิง รูปภาพหรือเอกสาร
4.2 การสาธารณสุข (ต่อ)	<ul style="list-style-type: none"> - มีผู้จัดการบ้านพักคนงานดูแลรับผิดชอบโดยตรงตรวจสอบผู้พักอาศัยอย่างน้อยสัปดาห์ละครั้ง - ห้ามเล่นการพนัน ดื่มสุรา พกอาวุธผิดกฎหมายและมียาเสพติดในบริเวณบ้านพักคนงาน - ติดตั้งอุปกรณ์รักษาความปลอดภัย - หากคนงานฝ่าฝืนกฎระเบียบหรือทำผิดกฎหมายบริษัทผู้รับเหมาจะต้องลงโทษตามกฎหมายอย่างเคร่งครัด (1) ปฏิบัติตามมาตรการป้องกันและแก้ไขผลกระทบสิ่งแวดล้อมที่ระบุในหัวข้อ 4.3 เรื่องอาชีวอนามัยและความปลอดภัยอย่างเคร่งครัด (1) พิจารณารับคนงานในท้องถิ่นเป็นอันดับแรก กรณีรับคนงานต่างด้าวเข้าทำงาน ต้องรับคนงานต่างด้าวที่มีใบอนุญาตเข้าทำงานอย่างถูกต้องตามกฎหมาย 	<ul style="list-style-type: none"> - โครงการได้จัดให้มีเจ้าหน้าที่คอยตรวจสอบผู้พักอาศัยภายในบ้านพักคนงานอยู่เป็นประจำ - โครงการได้จัดให้มีเจ้าหน้าที่รักษาความปลอดภัยคอยสอดส่องดูแลพฤติกรรมของคนงานก่อสร้าง พร้อมทั้งกำหนดกฎเกณฑ์การพักอาศัย เพื่อมิให้ก่อความเดือดร้อนรำคาญ และปัญหาต่างๆ ให้กับผู้ที่พักอาศัยในชุมชนและพื้นที่ใกล้เคียง - โครงการจัดให้มีถังดับเพลิงอย่างเพียงพอ เพื่อเตรียมความพร้อมกรณีเกิดเหตุเพลิงไหม้ - โครงการได้กำหนดกฎเกณฑ์การพักอาศัย เพื่อมิให้ก่อความเดือดร้อนรำคาญ และปัญหาต่างๆ ให้กับผู้ที่พักอาศัยในชุมชนและพื้นที่ใกล้เคียง หากคนงานฝ่าฝืนบริษัทผู้รับเหมาจะต้องลงโทษตามกฎหมายอย่างเคร่งครัด - โครงการได้ปฏิบัติตามมาตรการป้องกันและแก้ไขผลกระทบสิ่งแวดล้อมที่ระบุในหัวข้อ 4.3 เรื่องอาชีวอนามัยและความปลอดภัยอย่างเคร่งครัด - โครงการพิจารณาเลือกคนในท้องถิ่นที่มีคุณสมบัติตรงตามที่ต้องการ และคนงานต่างด้าวที่มีใบอนุญาตถูกต้องตามกฎหมายเข้ามาทำงานในโครงการ 	<ul style="list-style-type: none"> - - - - - - - 	<ul style="list-style-type: none"> - ดังภาพที่ 38 - ดังภาพที่ 38 - ดังภาพที่ 38 - ดังภาพที่ 38 - - - ภาคผนวกที่ 10

ตารางที่ 3.1-1 (ต่อ) สรุปผลการปฏิบัติตามมาตรการป้องกันและแก้ไขผลกระทบสิ่งแวดล้อม โครงการ เดอะ เบส ไฮท์ - เชียงใหม่ (ระยะสิ้นสุดการก่อสร้าง)

ของ บริษัท แอสสิริ จำกัด (มหาชน)

องค์ประกอบทางสิ่งแวดล้อม และคุณค่าต่างๆ	มาตรการป้องกันและแก้ไขผลกระทบสิ่งแวดล้อม	รายละเอียดการปฏิบัติตามมาตรการฯ	ปัญหา/อุปสรรค และการแก้ไข	เอกสารอ้างอิง รูปภาพหรือเอกสาร
4.2 การสาธารณสุข (ต่อ)	<p>(2) ตรวจสอบสุขภาพคนงานก่อนเข้ารับทำงาน</p> <p>(3) ให้คนงานสวมใส่หน้ากากอนามัยในขณะที่กำลังทำงานก่อสร้าง หรืออยู่ในสถานที่แออัด</p> <p>(4) ประชาสัมพันธ์ให้คนงาน ล้างมือบ่อยๆ ด้วยสบู่และน้ำหรือเจลล้างมือที่มีส่วนผสมของแอลกอฮอล์</p> <p>(5) ประชาสัมพันธ์ให้คนงานใช้กระดาษทิชชูหรือข้อพับตรงข้อศอกด้านในปิดปากและจมูกขณะไอหรือจาม</p> <p>(6) ประชาสัมพันธ์ให้คนงานหลีกเลี่ยงการพบปะใกล้ชิด (ระยะ 1 เมตรหรือ 3 ฟุต) กับคนที่ไม่สบาย</p> <p>(7) จัดให้มีเจลล้างมือที่มีส่วนผสมของแอลกอฮอล์ 70% ถึง 80% ไว้บริเวณต่างๆ ทั่วพื้นที่โครงการ</p>	<p>- โครงการได้จัดให้มีการตรวจสอบสุขภาพคนงานก่อนเข้ารับทำงาน</p> <p>- โครงการได้กำชับให้คนงานสวมใส่หน้ากากอนามัยในขณะที่กำลังทำงานก่อสร้าง หรืออยู่ในสถานที่แออัด</p> <p>- โครงการได้กำชับคนงานล้างมือบ่อยๆ พร้อมทั้งจัดให้มีเจลแอลกอฮอล์ไว้สำหรับคนงาน</p> <p>- โครงการได้กำชับคนงานให้ใช้กระดาษทิชชูหรือข้อพับตรงข้อศอกด้านในปากและจมูกขณะไอหรือจาม พร้อมทั้งจัดให้มีเจลแอลกอฮอล์ไว้สำหรับคนงาน</p> <p>- โครงการได้กำชับคนงานหลีกเลี่ยงการพบปะใกล้ชิดกับคนไม่สบาย พร้อมทั้งจัดให้มีเจลแอลกอฮอล์ไว้สำหรับคนงาน</p> <p>- โครงการได้จัดให้มีเจลแอลกอฮอล์ไว้สำหรับคนงาน</p>	<p>-</p> <p>-</p> <p>-</p> <p>-</p> <p>-</p> <p>-</p>	<p>-</p> <p>- ดังภาพที่ 41 และภาพที่ 53</p> <p>- ดังภาพที่ 42 และภาพที่ 53</p> <p>- ดังภาพที่ 42 และภาพที่ 53</p> <p>- ดังภาพที่ 42 และภาพที่ 53</p> <p>- ดังภาพที่ 42</p>

ตารางที่ 3.1-1 (ต่อ) สรุปผลการปฏิบัติตามมาตรการป้องกันและแก้ไขผลกระทบสิ่งแวดล้อม โครงการ เดอะ เบส ไฮท์ - เชียงใหม่ (ระยะสิ้นสุดการก่อสร้าง)
ของ บริษัท แสตนลิริ จำกัด (มหาชน)

องค์ประกอบทางสิ่งแวดล้อม และคุณค่าต่างๆ	มาตรการป้องกันและแก้ไขผลกระทบสิ่งแวดล้อม	รายละเอียดการปฏิบัติตามมาตรการฯ	ปัญหา/อุปสรรค และการแก้ไข	เอกสารอ้างอิง รูปภาพหรือเอกสาร
4.3 อาชีวอนามัยและความปลอดภัย	(1) ห้ามสูบบุหรี่ในบริเวณพื้นที่ก่อสร้างโดยเด็ดขาด	- โครงการได้กำหนดห้ามไม่ให้สูบบุหรี่บริเวณภายในพื้นที่โครงการโดยเด็ดขาด	-	- ดังภาพที่ 43
	(2) ห้ามเผาขยะในพื้นที่ก่อสร้างอย่างเด็ดขาด	- โครงการได้กำหนดห้ามไม่ให้เผาขยะมูลฝอยภายในพื้นที่โครงการโดยเด็ดขาด	-	- ดังภาพที่ 16
	(3) ติดตั้งป้ายสัญลักษณ์ ป้ายเตือนในบริเวณที่อาจจะเกิดอันตราย เช่น “เขตก่อสร้าง” “ห้ามเข้าก่อนได้รับอนุญาต” “ห้ามสูบบุหรี่” เป็นต้น ซึ่งขนาดของป้ายเตือนต้องมีขนาดที่สามารถมองเห็นได้ชัดเจน	- โครงการได้ติดตั้งป้ายเตือนในบริเวณที่อาจจะเกิดอันตรายที่มีขนาดที่สามารถมองเห็นได้ชัดเจน	-	- ดังภาพที่ 4
	(4) ห้ามนำวัตถุไวไฟเข้าใกล้อุปกรณ์เครื่องมือที่มีประกายไฟโดยเด็ดขาด	- โครงการได้กำหนดห้ามนำวัตถุไวไฟเข้าใกล้อุปกรณ์เครื่องมือที่มีประกายไฟโดยเด็ดขาด	-	-
	(5) ใช้อุปกรณ์ตัดไฟฟ้าอัตโนมัติ เมื่อเกิดกระแสไฟฟ้าลัดวงจร	- โครงการเลือกใช้อุปกรณ์ตัดไฟฟ้าอัตโนมัติ เมื่อเกิดกระแสไฟฟ้าลัดวงจร	-	-
	(6) ตรวจเช็คอุปกรณ์/เครื่องมือให้อยู่ในสภาพปกติก่อนและหลังใช้งานอย่างสม่ำเสมอ	- โครงการได้จัดให้มีการตรวจสอบและบำรุงรักษาเครื่องมือที่ใช้ในการก่อสร้างอย่างสม่ำเสมอ	-	- ภาพผนวกที่ 15
	(7) การเดินสายไฟบริเวณพื้นที่ก่อสร้างทุกขั้นตอนต้องกระทำอย่างถูกหลักวิชาการ	- โครงการมีการเดินสายไฟบริเวณพื้นที่ก่อสร้างทุกขั้นตอนต้องกระทำอย่างถูกหลักวิชาการ	-	-

ตารางที่ 3.1-1 (ต่อ) สรุปผลการปฏิบัติตามมาตรการป้องกันและแก้ไขผลกระทบสิ่งแวดล้อม โครงการ เดอะ เบส ไฮท์ - เชียงใหม่ (ระยะสิ้นสุดการก่อสร้าง)
ของ บริษัท แสตนลิว จำกัด (มหาชน)

องค์ประกอบทางสิ่งแวดล้อม และคุณค่าต่างๆ	มาตรการป้องกันและแก้ไขผลกระทบสิ่งแวดล้อม	รายละเอียดการปฏิบัติตามมาตรการฯ	ปัญหา/อุปสรรค และการแก้ไข	เอกสารอ้างอิง รูปภาพหรือเอกสาร
4.3 อาชีวอนามัยและความปลอดภัย (ต่อ)	(8) อบรมคนงานให้มีความรู้ในเรื่องสาเหตุแห่งอัคคีภัย อยู่เสมอและต้องไม่ประมาทในการทำงาน	- โครงการได้มีการอบรมคนงานให้มีความรู้ในเรื่องสาเหตุแห่ง อัคคีภัยอยู่เสมอผ่านกิจกรรม Safety Talk และจัดให้มี คู่มือความปลอดภัยประจำโครงการ พร้อมชี้แจงในเรื่องความ ปลอดภัยแก่พนักงานที่เกี่ยวข้อง	-	- ดัชนีภาพที่ 54 - ภาพผนวกที่ 11
	(9) กำชับให้ผู้รับเหมาจะจัดเตรียมถังดับเพลิงแบบมือถือ ชนิดผงเคมีแห้ง ขนาด 4 กิโลกรัม ติดตั้งไว้ตามจุดที่คาด ว่าจะเกิดเพลิงไหม้ได้ง่าย และอยู่ในตำแหน่งที่สามารถ มองเห็นได้ง่าย	- โครงการจัดให้มีถังดับเพลิงอย่างเพียงพอ เพื่อเตรียมความ พร้อมกรณีเกิดเหตุเพลิงไหม้	-	- ดัชนีภาพที่ 40
	(10) จัดเวรยามรักษาความปลอดภัย ตลอด 24 ชั่วโมง รวมทั้งเตรียมความพร้อมประสานงานกับหน่วยป้องกัน และบรรเทาสาธารณภัยของเทศบาลนครเชียงใหม่	- โครงการจัดให้มีเจ้าหน้าที่รักษาความปลอดภัยประจำ โครงการ ตลอด 24 ชั่วโมง รวมทั้งเตรียมความพร้อม ประสานงานกับหน่วยป้องกันและบรรเทาสาธารณภัยของ เทศบาลนครเชียงใหม่	-	- ดัชนีภาพที่ 11

ตารางที่ 3.1-1 (ต่อ) สรุปผลการปฏิบัติตามมาตรการป้องกันและแก้ไขผลกระทบสิ่งแวดล้อม โครงการ เดอะ เบส ไฮท์ - เชียงใหม่ (ระยะสิ้นสุดการก่อสร้าง)

ของ บริษัท แสตนลิว จำกัด (มหาชน)

องค์ประกอบทางสิ่งแวดล้อม และคุณค่าต่างๆ	มาตรการป้องกันและแก้ไขผลกระทบสิ่งแวดล้อม	รายละเอียดการปฏิบัติตามมาตรการฯ	ปัญหา/อุปสรรค และการแก้ไข	เอกสารอ้างอิง รูปภาพหรือเอกสาร
4.3 อาชีวอนามัยและความปลอดภัย (ต่อ)	<p><u>มาตรการด้านความปลอดภัยและอาชีวอนามัยจากการก่อสร้างต่อคนงานก่อสร้างและชุมชนข้างเคียง</u></p> <p>(1) กำหนดให้บริษัทรับเหมาก่อสร้างในโครงการต้องมีการพิจารณาการจัดการด้านความปลอดภัย ประกอบด้วย สัญญาว่าจ้างระหว่างเจ้าของโครงการ และบริษัทรับเหมาก่อสร้างจะต้องระบุครอบคลุมถึงวิธีการคุ้มครองความปลอดภัย และสุขภาพอนามัยของคนงานที่ปฏิบัติงานในโครงการ โดยควรมีรายละเอียดเกี่ยวกับ กฎเกณฑ์และข้อปฏิบัติเพื่อความปลอดภัยในการทำงาน</p> <p>- การจัดให้มีและควบคุมดูแลการใช้อุปกรณ์ป้องกันอันตรายส่วนบุคคลต่างๆ</p> <p>- การตรวจสอบสภาพเครื่องมือ/อุปกรณ์ทุกชนิด เพื่อความปลอดภัยในการทำงาน</p> <p>(2) จัดให้มีอุปกรณ์ป้องกันอันตรายส่วนบุคคลที่เหมาะสมกับสภาพการทำงานให้เพียงพอกับจำนวนผู้ปฏิบัติงานที่ต้องใช้</p>	<p>- โครงการได้กำหนดกฎเกณฑ์และคอยสอดส่องดูแลพฤติกรรมของคนงานก่อสร้างให้อยู่ในระเบียบ มิให้ก่อความเดือดร้อนรำคาญ และปัญหาต่างๆ ให้กับผู้ที่พักอาศัยในชุมชนและพื้นที่ใกล้เคียง พร้อมทั้งจัดให้มีคู่มือความปลอดภัยประจำโครงการโดยมีข้อปฏิบัติเพื่อความปลอดภัยในการทำงาน</p>	-	- ภาคผนวกที่ 9 และภาคผนวกที่ 11
		<p>- โครงการได้จัดให้มีเจ้าหน้าที่ความปลอดภัย (จป.) ประจำพื้นที่ก่อสร้าง ควบคุมดูแลการใช้อุปกรณ์ป้องกันอันตรายส่วนบุคคลต่างๆ ของคนงาน</p>	-	- ภาคผนวกที่ 12
		<p>- โครงการได้จัดให้มีการตรวจสอบและบำรุงรักษาเครื่องมือที่ใช้ในการก่อสร้างอยู่เสมอ</p>	-	- ภาคผนวกที่ 15
		<p>- โครงการได้จัดให้มีอุปกรณ์ป้องกันอันตรายส่วนบุคคลที่เหมาะสมกับสภาพการทำงานเพียงพอกับจำนวนผู้ปฏิบัติงาน</p>	-	- ดังภาพที่ 24

ตารางที่ 3.1-1 (ต่อ) สรุปผลการปฏิบัติตามมาตรการป้องกันและแก้ไขผลกระทบสิ่งแวดล้อม โครงการ เดอะ เบส ไฮท์ - เชียงใหม่ (ระยะสิ้นสุดการก่อสร้าง)

ของ บริษัท แสตนลิว จำกัด (มหาชน)

องค์ประกอบทางสิ่งแวดล้อม และคุณค่าต่างๆ	มาตรการป้องกันและแก้ไขผลกระทบสิ่งแวดล้อม	รายละเอียดการปฏิบัติตามมาตรการฯ	ปัญหา/อุปสรรค และการแก้ไข	เอกสารอ้างอิง รูปภาพหรือเอกสาร
4.3 อาชีวอนามัยและความปลอดภัย (ต่อ)	<p>(3) ตรวจสอบและควบคุมดูแลให้มีการใช้อุปกรณ์ป้องกันอันตรายส่วนบุคคลอย่างถูกต้องและเหมาะสมกับประเภทของงาน</p> <p>(4) กำหนดขอบเขตและจัดทำแนวรั้วของบริเวณพื้นที่ก่อสร้างโครงการให้ชัดเจน พร้อมทั้งกำหนดจุดเข้า-ออกของโครงการ</p> <p>(5) ป้องกันเศษวัสดุร่วงหล่น โดยตั้งนั่งร้านเหล็กโดยรอบอาคาร จึงด้วยผ้าใบหรือตาข่ายกันฝุ่น โดยรอบอาคารส่วนทางเดินภายนอกใช้ไม้เนื้อแข็ง ขนาด 1" x 8" และ 1" x 10" ปูเป็นทางเดิน และกันวัสดุร่วงหล่น</p> <p>(6) ทำ Chain Link ขึ้นจากอาคารขณะทำโครงสร้างอาคารเพื่อป้องกันเศษวัสดุร่วงหล่น และจะย้ายตามไปทุก 2-3 ชั้น</p> <p>(7) ทำแผงตาข่ายกันรอบอาคาร เมื่อย้าย Chain Link ไปแล้วโดยใช้โครงเหล็กจึงด้วยตาข่ายถี่ทุกชั้น</p> <p>(8) จัดทำปล่องสำหรับทิ้งวัสดุ จากชั้นบนลงมาชั้นล่าง</p>	<p>โครงการจัดให้มีเจ้าหน้าที่ความปลอดภัย (จป.) ประจำพื้นที่ก่อสร้าง ควบคุมดูแลการใช้อุปกรณ์ป้องกันอันตรายส่วนบุคคลต่าง ๆ ของคนงาน</p> <p>- ปัจจุบันโครงการอยู่ในระยะสิ้นสุดการก่อสร้างจึงได้รื้อถอนรั้วชั่วคราว Metal Sheet ออกแล้ว และได้จัดทำรั้วทึบถาวรรอบพื้นที่โครงการเรียบร้อยแล้ว</p> <p>- ปัจจุบันโครงการอยู่ในระยะสิ้นสุดการก่อสร้าง จึงได้นำผ้าใบก่อสร้างออก เนื่องจากได้ติดตั้งผนังอาคารแล้ว ซึ่งก่อนมีการติดตั้งผนังอาคาร โครงการได้ปฏิบัติตามมาตรการที่กำหนดอย่างเคร่งครัด</p> <p>- ปัจจุบันโครงการได้ผ่านช่วงงานโครงสร้างแล้ว และขณะอยู่ในช่วงงานดังกล่าว โครงการได้ปฏิบัติตามมาตรการด้านอาชีวอนามัยและความปลอดภัยอย่างเคร่งครัด</p> <p>- ปัจจุบันโครงการได้ผ่านช่วงงานโครงสร้างแล้ว และขณะอยู่ในช่วงงานดังกล่าว โครงการได้ปฏิบัติตามมาตรการด้านอาชีวอนามัยและความปลอดภัยอย่างเคร่งครัด</p> <p>- โครงการเลือกใช้ลิฟต์ขนส่งวัสดุในการขนส่งวัสดุจากชั้นบนลงมาชั้นล่างแทนการใช้ปล่อง</p>	<p>-</p> <p>-</p> <p>-</p> <p>-</p> <p>-</p> <p>-</p>	<p>- ภาคผนวกที่ 12</p> <p>- ดังภาพที่ 15</p> <p>- ดังภาพที่ 1</p> <p>-</p> <p>-</p> <p>- ดังภาพที่ 50</p>

ตารางที่ 3.1-1 (ต่อ) สรุปผลการปฏิบัติตามมาตรการป้องกันและแก้ไขผลกระทบสิ่งแวดล้อม โครงการ เดอะ เบส ไฮท์ - เชียงใหม่ (ระยะสิ้นสุดการก่อสร้าง)

ของ บริษัท แสตนลิว จำกัด (มหาชน)

องค์ประกอบทางสิ่งแวดล้อม และคุณค่าต่างๆ	มาตรการป้องกันและแก้ไขผลกระทบสิ่งแวดล้อม	รายละเอียดการปฏิบัติตามมาตรการฯ	ปัญหา/อุปสรรค และการแก้ไข	เอกสารอ้างอิง รูปภาพหรือเอกสาร
4.3 อาชีวอนามัยและความปลอดภัย (ต่อ)	<p>(9) ติดป้ายแนะนำการทำงาน ป้ายเตือน เพื่อให้คนงานก่อสร้างปฏิบัติงานได้อย่างถูกต้อง</p> <p>(10) จัดเตรียมอุปกรณ์ป้องกันอุบัติเหตุในระหว่างการทำงานให้กับคนงาน เช่น หมวกนิรภัย แวนตานิรภัย เป็นต้น</p> <p>(11) ติดป้ายเตือน หรือโปสเตอร์เพื่อการปฏิบัติงานที่ปลอดภัยในบริเวณที่จำเป็น เช่น “เขตก่อสร้าง” “ลดความเร็วรถยนต์” และ “เขตสวมหมวกนิรภัย” เป็นต้น</p> <p>(12) จัดให้มีเจ้าหน้าที่ตรวจสอบวิธีการปฏิบัติงานสภาพของเครื่องจักรอุปกรณ์ รวมทั้งสภาพแวดล้อมในการทำงาน เพื่อให้ปฏิบัติงานได้อย่างปลอดภัย</p> <p>(13) กำหนดให้ผู้รับเหมาก่อสร้างต้องมีการจัดเก็บอุปกรณ์อย่างเป็นระเบียบเรียบร้อย</p>	<p>- โครงการได้ติดป้ายแนะนำการทำงาน ป้ายเตือน เพื่อให้คนงานก่อสร้างปฏิบัติงานได้อย่างถูกต้อง</p> <p>- โครงการจัดให้มีเจ้าหน้าที่ความปลอดภัย(จป.) ประจำโครงการคอยควบคุมดูแลการใช้อุปกรณ์ป้องกันอันตรายส่วนบุคคลต่างๆของคนงาน</p> <p>- โครงการได้ติดป้ายเตือนอันตราย เพื่อการปฏิบัติงานที่ปลอดภัยในบริเวณที่จำเป็น</p> <p>- โครงการได้จัดให้มีเจ้าหน้าที่ความปลอดภัย (จป.) ประจำพื้นที่โครงการ คอยดูแลสภาพแวดล้อมในการทำงาน และจัดให้มีการตรวจสอบและบำรุงรักษาเครื่องมือที่ใช้ในการก่อสร้าง</p> <p>- โครงการจัดทำพื้นที่สำหรับเก็บวัสดุอุปกรณ์ที่มีขีดขีด มีหลังคาคลุมทุกด้าน เพื่อป้องกันฝุ่นฟุ้งกระจาย และความเป็นระเบียบเรียบร้อยของโครงการ</p>	- - - -	- ดังภาพที่ 4 - ภาพผนวกที่ 12 - ดังภาพที่ 4 - ภาพผนวกที่ 12 และภาพผนวกที่ 15 - ดังภาพที่ 14

ตารางที่ 3.1-1 (ต่อ) สรุปผลการปฏิบัติตามมาตรการป้องกันและแก้ไขผลกระทบสิ่งแวดล้อม โครงการ เดอะ เบส ไฮท์ - เชียงใหม่ (ระยะสิ้นสุดการก่อสร้าง)
ของ บริษัท แสตนลิริ จำกัด (มหาชน)

องค์ประกอบทางสิ่งแวดล้อม และคุณค่าต่างๆ	มาตรการป้องกันและแก้ไขผลกระทบสิ่งแวดล้อม	รายละเอียดการปฏิบัติตามมาตรการฯ	ปัญหา/อุปสรรค และการแก้ไข	เอกสารอ้างอิง รูปภาพหรือเอกสาร
4.3 อาชีวอนามัยและความปลอดภัย (ต่อ)	<p>(14) จัดเวรยามรักษาความปลอดภัยของโครงการ เพื่อให้มีบุคคลภายนอกผ่านเข้า-ออก ก่อนได้รับอนุญาตและดูแลความปลอดภัยในพื้นที่</p> <p>(15) กำชับผู้รับเหมาก่อสร้างรักษาดูแลพื้นที่ก่อสร้างให้เป็นระเบียบและทำความสะอาดพื้นที่ก่อสร้างอยู่เสมอ</p> <p>(16) ผู้ได้รับความเสียหายจากการก่อสร้างสามารถร้องเรียนเกี่ยวกับการดำเนินโครงการได้ที่แจ้งศูนย์บริการข้อมูลของบริษัท แสตนลิริ จำกัด (มหาชน) (Call Center 1185) และกล่อมรับเรื่องร้องเรียน จากนั้นเจ้าหน้าที่รับเรื่องร้องเรียนแจ้งให้บริษัทประกันภัยรับทราบทันที เพื่อประเมินความเสียหาย/เตรียมจ่ายค่าสินไหมทดแทนให้ผู้ได้รับความเสียหาย</p>	<p>- โครงการได้จัดให้มีเจ้าหน้าที่รักษาความปลอดภัยคอยสอดส่องดูแลความปลอดภัยภายในพื้นที่โครงการ</p> <p>- โครงการได้จัดให้มีพนักงานทำความสะอาดพื้นที่โครงการอยู่เสมอ</p> <p>- โครงการได้จัดให้มีเจ้าหน้าที่รับเรื่องร้องเรียน พร้อมทั้งจัดให้มีกล่องรับเรื่องร้องเรียนบริเวณด้านหน้าโครงการ เพื่อรับข้อร้องเรียนหรือข้อเสนอแนะจากผู้อาศัยข้างเคียง รวมถึงมีประกันภัยความรับผิดชอบเพื่อประเมินความเสียหาย/เตรียมจ่ายค่าสินไหมทดแทนให้ผู้ได้รับความเสียหาย</p>	<p>-</p> <p>-</p> <p>-</p>	<p>- ดังภาพที่ 11</p> <p>- ดังภาพที่ 31</p> <p>- ดังภาพที่ 26</p> <p>- ภาคผนวกที่ 5 และภาคผนวกที่ 8</p>

ตารางที่ 3.1-1 (ต่อ) สรุปผลการปฏิบัติตามมาตรการป้องกันและแก้ไขผลกระทบสิ่งแวดล้อม โครงการ เดอะ เบส ไฮท์ - เชียงใหม่ (ระยะสิ้นสุดการก่อสร้าง)

ของ บริษัท แสตนลิว จำกัด (มหาชน)

องค์ประกอบทางสิ่งแวดล้อม และคุณค่าต่างๆ	มาตรการป้องกันและแก้ไขผลกระทบสิ่งแวดล้อม	รายละเอียดการปฏิบัติตามมาตรการฯ	ปัญหา/อุปสรรค และการแก้ไข	เอกสารอ้างอิง รูปภาพหรือเอกสาร
4.3 อาชีวอนามัยและความปลอดภัย (ต่อ)	<p>มาตรการด้านความปลอดภัยจากคนงานก่อสร้างต่อชุมชนใกล้เคียง</p> <p>(1) ติดป้ายประชาสัมพันธ์ไว้บริเวณด้านหน้าพื้นที่โครงการ แสดงรายละเอียดการก่อสร้างโครงการ เพื่อประชาสัมพันธ์ให้ประชาชนโดยรอบทราบ พร้อมระบุสถานที่และหมายเลขโทรศัพท์ สำหรับรับเรื่องร้องเรียน และข้อคิดเห็นเกี่ยวกับการก่อสร้าง พร้อมทั้งจัดให้มีการสอบถามเพื่อค้นหาข้อเท็จจริงและสาเหตุเพื่อกำหนดแนวทางแก้ไขปัญหา เพื่อสร้างความเข้าใจอันดีกับผู้อยู่อาศัยข้างเคียงเป็นระยะๆ ตามความเหมาะสม</p> <p>(2) ติดตั้งป้ายประชาสัมพันธ์บริเวณหน้าพื้นที่บ้านพักคนงาน โดยระบุชื่อบริษัทผู้รับเหมา ชื่อผู้รับเหมา/ผู้ควบคุมงาน พร้อมเบอร์โทรศัพท์ติดต่อ เพื่อให้ผู้พักอาศัยที่อยู่ใกล้เคียงพื้นที่บ้านพักคนงานก่อสร้างได้รับทราบข้อมูล และสามารถติดต่อกับผู้รับเหมา/ผู้ควบคุมได้โดยตรง ในกรณีได้รับความเดือดร้อนจากบ้านพักคนงาน</p>	<p>- ปัจจุบันโครงการอยู่ในระยะสิ้นสุดการก่อสร้างจึงได้รื้อถอนป้ายประชาสัมพันธ์ออกแล้ว ทั้งนี้โครงการได้จัดให้มีเจ้าหน้าที่รับเรื่องร้องเรียน และมีการเข้าพบบ้านข้างเคียงอยู่เสมอเพื่อสอบถามถึงผลกระทบจากการก่อสร้างโครงการ</p> <p>- โครงการได้ติดตั้งป้ายประชาสัมพันธ์บริเวณหน้าพื้นที่บ้านพักคนงาน โดยระบุชื่อผู้จัดการบ้านพักคนงาน พร้อมเบอร์โทรศัพท์ติดต่อและชื่อผู้ดูแลแคมป์ พร้อมเบอร์โทรศัพท์ติดต่อ เพื่อให้ผู้พักอาศัยที่อยู่ใกล้เคียงพื้นที่บ้านพักคนงานก่อสร้างได้รับทราบข้อมูล และสามารถติดต่อกับผู้รับเหมา/ผู้ควบคุมได้โดยตรง ในกรณีได้รับความเดือดร้อนจากบ้านพักคนงาน</p>	-	<p>- ดังภาพที่ 35</p> <p>- ภาพผนวกที่ 5</p> <p>- ดังภาพที่ 38</p>

ตารางที่ 3.1-1 (ต่อ) สรุปผลการปฏิบัติตามมาตรการป้องกันและแก้ไขผลกระทบสิ่งแวดล้อม โครงการ เดอะ เบส ไฮท์ - เชียงใหม่ (ระยะสิ้นสุดการก่อสร้าง)

ของ บริษัท แสตนลิว จำกัด (มหาชน)

องค์ประกอบทางสิ่งแวดล้อม และคุณค่าต่างๆ	มาตรการป้องกันและแก้ไขผลกระทบสิ่งแวดล้อม	รายละเอียดการปฏิบัติตามมาตรการฯ	ปัญหา/อุปสรรค และการแก้ไข	เอกสารอ้างอิง รูปภาพหรือเอกสาร
4.3 อาชีวอนามัยและความปลอดภัย (ต่อ)	(3) พิจารณาเลือกคนในท้องถิ่นที่มีคุณสมบัติตรงตามที่ต้องการเข้ามาทำงานในโครงการ เพื่อให้เกิดการจ้างงานในชุมชน และป้องกันปัญหาความขัดแย้งระหว่างโครงการกับชุมชน	- โครงการพิจารณาเลือกคนในท้องถิ่นที่มีคุณสมบัติตรงตามที่ต้องการเข้ามาทำงานในโครงการ	-	- ภาคผนวกที่ 10
	(4) กำชับให้ผู้รับเหมาก่อสร้างต้องกำหนดกฎเกณฑ์และคอยสอดส่องดูแลพฤติกรรมของคนงานก่อสร้างให้อยู่ในระเบียบ มิให้ก่อความเดือดร้อนรำคาญ และปัญหาต่างๆ ให้กับผู้ที่พักอาศัยในชุมชนและพื้นที่ใกล้เคียง หากคนงานประพฤติผิดต้องมีการว่ากล่าวตักเตือนลงโทษหรือถึงขั้นไล่ออก โดยพิจารณาจากความเหมาะสมของเหตุการณ์ที่เกิดขึ้น	- โครงการได้กำหนดกฎเกณฑ์และคอยสอดส่องดูแลพฤติกรรมของคนงานก่อสร้างให้อยู่ในระเบียบ มิให้ก่อความเดือดร้อนรำคาญ และปัญหาต่างๆ ให้กับผู้ที่พักอาศัยในชุมชนและพื้นที่ใกล้เคียง	-	- ภาคผนวกที่ 9
	(5) จัดให้มีหัวหน้าคนงานคอยควบคุมดูแลคนงานก่อสร้างไม่ให้ประพฤติตนไม่เหมาะสม อันจะก่อให้เกิดความเดือดร้อนต่อผู้ที่อยู่ใกล้เคียง	- โครงการได้จัดให้มีหัวหน้าคนงานคอยควบคุมงานก่อสร้างไม่ให้สร้างความเดือดร้อนกับประชาชนโดยรอบ	-	- ดังภาพที่ 39

ตารางที่ 3.1-1 (ต่อ) สรุปผลการปฏิบัติตามมาตรการป้องกันและแก้ไขผลกระทบสิ่งแวดล้อม โครงการ เดอะ เบส ไฮท์ - เชียงใหม่ (ระยะสิ้นสุดการก่อสร้าง)

ของ บริษัท แสตนลิว จำกัด (มหาชน)

องค์ประกอบทางสิ่งแวดล้อม และคุณค่าต่างๆ	มาตรการป้องกันและแก้ไขผลกระทบสิ่งแวดล้อม	รายละเอียดการปฏิบัติตามมาตรการฯ	ปัญหา/อุปสรรค และการแก้ไข	เอกสารอ้างอิง รูปภาพหรือเอกสาร
4.3 อาชีวอนามัยและความปลอดภัย (ต่อ)	(6) จัดให้มีเจ้าหน้าที่ของโครงการและบริษัทผู้รับเหมาเข้าพบผู้พักอาศัยที่อยู่ข้างเคียง ตลอดระยะเวลาการก่อสร้าง ทุกๆ 1 ครั้ง/สัปดาห์และให้หมายเลขโทรศัพท์ที่สามารถติดต่อได้ทันทีที่ได้รับความเดือดร้อน	- โครงการได้จัดให้มีเจ้าหน้าที่เข้าพบผู้พักอาศัยข้างเคียงเป็นประจำเพื่อสอบถามถึงผลกระทบจากการก่อสร้างโครงการ พร้อมทั้งติดตั้งกล่องรับความคิดเห็นที่บริเวณด้านหน้าโครงการเพื่อรับเรื่องร้องเรียนที่อาจเกิดขึ้น หากพบว่ามีเรื่องร้องเรียนจะรีบหาแนวทางแก้ไขปัญหาที่พบทันที	-	- ดังภาพที่ 26 และภาพที่ 35 - ภาพผนวกที่ 5
	(7) หากเกิดความเสียหายแก่สิ่งปลูกสร้างบริเวณข้างเคียงจากการก่อสร้าง โครงการ/ผู้รับเหมาก่อสร้างต้องรับผิดชอบในการแก้ไข	- โครงการได้จัดให้มีการประกันภัยความรับผิดชอบตามกฎหมายต่อชีวิตร่างกาย และทรัพย์สินของบุคคลภายนอก	-	- ภาพผนวกที่ 8
	(8) จัดให้มียามรักษาการณ์บริเวณบ้านพักคนงานก่อสร้าง เพื่อดูแลความปลอดภัยตลอด 24 ชั่วโมง	- โครงการได้จัดให้มีเจ้าหน้าที่รักษาความปลอดภัยคอยสอดส่องดูแลบ้านพักคนงาน	-	- ดังภาพที่ 38
	(9) ไม่อนุญาตให้คนงานก่อสร้างพักในพื้นที่โครงการ	- โครงการได้จัดให้มีบ้านพักคนงานอยู่ภายนอกพื้นที่โครงการ	-	- ดังภาพที่ 38
	(10) จัดบ้านพักคนงานให้เป็นสัดส่วน เพื่อสะดวกต่อการควบคุมดูแล	- โครงการได้จัดให้มีบ้านพักคนงานอยู่ภายนอกพื้นที่โครงการ	-	- ดังภาพที่ 38
	(11) ออกกฎระเบียบการปฏิบัติตนภายในบ้านพักคนงาน	- โครงการได้กำหนดกฎเกณฑ์และคอยสอดส่องดูแลพฤติกรรมของคนงานก่อสร้างให้อยู่ในระเบียบ มิให้ก่อความเดือดร้อนรำคาญ และปัญหาต่าง ๆ ให้กับผู้ที่พักอาศัยในชุมชนและพื้นที่ใกล้เคียง	-	- ดังภาพที่ 38

ตารางที่ 3.1-1 (ต่อ) สรุปผลการปฏิบัติตามมาตรการป้องกันและแก้ไขผลกระทบสิ่งแวดล้อม โครงการ เดอะ เบส ไฮท์ - เชียงใหม่ (ระยะสิ้นสุดการก่อสร้าง)

ของ บริษัท แสตนลิว จำกัด (มหาชน)

องค์ประกอบทางสิ่งแวดล้อม และคุณค่าต่างๆ	มาตรการป้องกันและแก้ไขผลกระทบสิ่งแวดล้อม	รายละเอียดการปฏิบัติตามมาตรการฯ	ปัญหา/อุปสรรค และการแก้ไข	เอกสารอ้างอิง รูปภาพหรือเอกสาร
4.3 อาชีวอนามัยและความปลอดภัย (ต่อ)	(12) ปฏิบัติตามมาตรการป้องกันและแก้ไขผลกระทบด้านกายภาพ ชีวภาพ และคุณค่าการใช้ประโยชน์ของมนุษย์อย่างเคร่งครัด และจัดให้มีเจ้าหน้าที่ประสานผู้อยู่ข้างเคียงโครงการตลอดช่วงเวลาก่อสร้าง เพื่อป้องกันความขัดแย้ง	- โครงการได้ปฏิบัติตามมาตรการป้องกันและแก้ไขผลกระทบด้านกายภาพ ชีวภาพ และคุณค่าการใช้ประโยชน์ของมนุษย์อย่างเคร่งครัด พร้อมทั้งจัดให้มีเจ้าหน้าที่มวลชนสัมพันธ์เข้าพบบ้านข้างเคียงอย่างสม่ำเสมอ	-	- ภาคผนวกที่ 5
	(13) จัดให้มีการตรวจสอบประวัติคนงาน และตรวจสุขภาพพนักงานก่อนรับเข้าปฏิบัติงาน โดยพนักงานที่เป็นโรคติดต่อร้ายแรงต้องให้หยุดงานจนกว่าจะหายขาด	- โครงการจัดให้มีการตรวจสอบประวัติคนงาน และจัดให้มีการตรวจสุขภาพพนักงานก่อนรับเข้าปฏิบัติงาน	-	- ภาคผนวกที่ 10
	(14) กำหนดกฎระเบียบให้คนงานก่อสร้างปฏิบัติตามอย่างเคร่งครัด และกำหนดบทลงโทษกรณีฝ่าฝืนกฎระเบียบเพื่อไม่ให้ส่งผลกระทบต่อผู้พักอาศัยใกล้เคียง ดังนี้ - จัดให้มีหัวหน้าคนงานดูแลคนงานก่อสร้าง ไม่ให้ส่งเสียงดัง หรือก่อความรบกวนต่อชุมชนข้างเคียง - ระมัดระวัง ดูแลความประพฤติของคนงานเกี่ยวกับปัญหาการลักขโมย และมีจรรยาบรรณอื่น ๆ	- โครงการได้กำหนดกฎเกณฑ์และจัดให้มีหัวหน้าคนงานคอยสอดส่องดูแลพฤติกรรมของคนงานก่อสร้างให้อยู่ในระเบียบมิให้ก่อความเดือดร้อนรำคาญ และปัญหาต่างๆ ให้กับผู้ที่พักอาศัยในชุมชนและพื้นที่ใกล้เคียง	-	- ดังภาพที่ 39 - ภาคผนวกที่ 9

ตารางที่ 3.1-1 (ต่อ) สรุปผลการปฏิบัติตามมาตรการป้องกันและแก้ไขผลกระทบสิ่งแวดล้อม โครงการ เดอะ เบส ไฮท์ - เชียงใหม่ (ระยะสิ้นสุดการก่อสร้าง)

ของ บริษัท แสตนลิว จำกัด (มหาชน)

องค์ประกอบทางสิ่งแวดล้อม และคุณค่าต่างๆ	มาตรการป้องกันและแก้ไขผลกระทบสิ่งแวดล้อม	รายละเอียดการปฏิบัติตามมาตรการฯ	ปัญหา/อุปสรรค และการแก้ไข	เอกสารอ้างอิง รูปภาพหรือเอกสาร
4.3 อาชีวอนามัยและความปลอดภัย (ต่อ)	<ul style="list-style-type: none"> - ห้ามมิให้คนงานออกนอกบริเวณที่พักคนงานนอกเวลา 22.00 น. - ห้ามนำสุรา และยาเสพติดทุกชนิดเข้ามาดื่มหรือเสพภายในพื้นที่บ้านพัก - ห้ามเล่นการพนันทุกชนิด - ห้ามส่งเสียงดังรบกวนบุคคลข้างเคียง - ห้ามทะเลาะวิวาทภายในพื้นที่บ้านพัก - ห้ามเลี้ยงสัตว์ทุกชนิด - ช่วยกันรักษาความสะอาด 	<ul style="list-style-type: none"> - โครงการได้จัดให้มีเจ้าหน้าที่รักษาความปลอดภัยคอยสอดส่องดูแลบ้านพักคนงาน พร้อมทั้งกำหนดกฎเกณฑ์ให้คนงานก่อสร้างอยู่ในระเบียบ มิให้ก่อความเดือดร้อนรำคาญและปัญหาต่าง ๆ ให้กับผู้ที่พักอาศัยในชุมชนและพื้นที่ใกล้เคียง 	-	- ดังภาพที่ 38
	(15) จัดเตรียมอุปกรณ์ปฐมพยาบาลเบื้องต้นไว้สำหรับผู้ได้รับอุบัติเหตุในเบื้องต้นไว้โดยจัดไว้บริเวณสำนักงานชั่วคราวภายในพื้นที่โครงการ	<ul style="list-style-type: none"> - โครงการได้จัดเตรียมอุปกรณ์ปฐมพยาบาลเบื้องต้นไว้สำหรับผู้ได้รับอุบัติเหตุในเบื้องต้น 	-	- ดังภาพที่ 44
4.4 สุนทรียภาพ	(1) ปิดล้อมตัวอาคารตลอดความสูงด้วยตาข่ายหรือผ้าใบ	<ul style="list-style-type: none"> - ปัจจุบันโครงการอยู่ในระยะสิ้นสุดการก่อสร้างจึงได้รื้อถอนผ้าใบก่อสร้าง (Mesh Sheet) ออกแล้ว 	-	- ดังภาพที่ 1

ตารางที่ 3.1-1 (ต่อ) สรุปผลการปฏิบัติตามมาตรการป้องกันและแก้ไขผลกระทบสิ่งแวดล้อม โครงการ เดอะ เบส ไฮท์ - เชียงใหม่ (ระยะสิ้นสุดการก่อสร้าง)
ของ บริษัท แสตนลิริ จำกัด (มหาชน)

องค์ประกอบทางสิ่งแวดล้อม และคุณค่าต่างๆ	มาตรการป้องกันและแก้ไขผลกระทบสิ่งแวดล้อม	รายละเอียดการปฏิบัติตามมาตรการฯ	ปัญหา/อุปสรรค และการแก้ไข	เอกสารอ้างอิง รูปภาพหรือเอกสาร
4.4 คุณทรียภาพ (ต่อ)	(2) กำหนดให้มีการก่อสร้างในเขตพื้นที่โครงการเท่านั้น (3) เมื่อก่อสร้างแล้วเสร็จต้องขนย้ายวัสดุอุปกรณ์ออกจากพื้นที่โครงการ พร้อมทั้งปรับสภาพพื้นที่โครงการให้ดูสะอาดเรียบร้อย	- โครงการได้ควบคุมการก่อสร้างให้อยู่ในเขตพื้นที่โครงการเท่านั้น - โครงการอยู่ระหว่างการขนย้ายวัสดุอุปกรณ์ออกจากพื้นที่โครงการ พร้อมทั้งปรับสภาพพื้นที่โครงการให้ดูสะอาดเรียบร้อย	- -	- - ดังภาพที่ 1



ภาพที่ 1 สถานภาพปัจจุบัน



ภาพที่ 2 รถบรรทุกที่มีผ้าใบปิดคลุม



ภาพที่ 3 รางระบายน้ำ



ภาพที่ 4 ป้ายเตือนอันตราย



ภาพที่ 5 กิจกรรมฉีดพรมน้ำ



ภาพที่ 6 กิจกรรมทำความสะอาดบริเวณด้านหน้าโครงการ

รายงานผลการปฏิบัติตามมาตรการป้องกันและแก้ไขผลกระทบสิ่งแวดล้อมและมาตรการติดตามตรวจสอบผลกระทบสิ่งแวดล้อม
โครงการ เดอะ เบส ไฮท์ - เชียงใหม่ (ระยะสิ้นสุดการก่อสร้าง) ระหว่างเดือนมกราคม-กุมภาพันธ์ 2567

 <p>2 เมษายน 2567 เวลา 12:37:26 จ.เชียงใหม่</p> <p>แสตมป์ ช่วงเวลาขนส่งของรอบรถและการขนย้าย พื้นที่ก่อสร้างโครงการ รถบรรทุก 6 ล้อ 10 ล้อ เวลา 09.00 น. - 15.00 น. ขนส่ววัสดุ : ขนส่ววัสดุในส่วดิน เวลา 07.00 น. - 09.00 น. และเวลา 15.00 น. - 18.00 น.</p>	 <p>20 กม./ชม. จำกัดความเร็ว SPEED LIMIT</p>
<p>ภาพที่ 7 ป้ายกำหนดช่วงเวลาขนส่ง</p>	<p>ภาพที่ 8 ป้ายจำกัดความเร็ว</p>
 <p>2 เมษายน 2567 เวลา 13:44:47 จ.เชียงใหม่</p> <p>รถบรรทุก ห้ามรถบรรทุกเข้า พื้นที่ก่อสร้าง</p>	 <p>WELCOME HOME ← ใน. ๒๕๖๗</p>
<p>ภาพที่ 9 ป้ายห้ามจอด</p>	<p>ภาพที่ 10 ลูกศรแสดงทิศทาง</p>
	
<p>ภาพที่ 11 เจ้าหน้าที่รักษาความปลอดภัย</p>	<p>ภาพที่ 12 จุกรรวมพล</p>



ภาพที่ 13 ป้ายประชาสัมพันธ์แผ่นดินไหว



ภาพที่ 14 พื้นที่เก็บอุปกรณ์



ภาพที่ 15 รื้อรอบพื้นที่โครงการ



ภาพที่ 16 ป้ายห้ามเผาขยะ



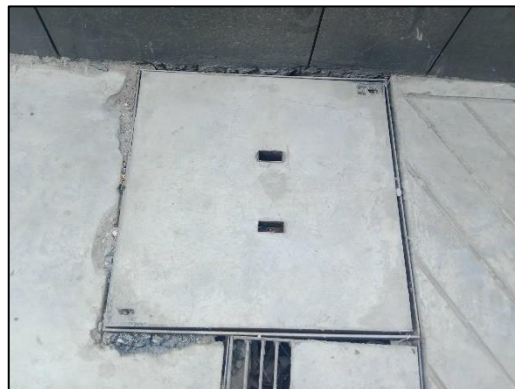
ภาพที่ 17 ฉีดพ่นแมลง



ภาพที่ 18 ป้ายประหยัดน้ำ



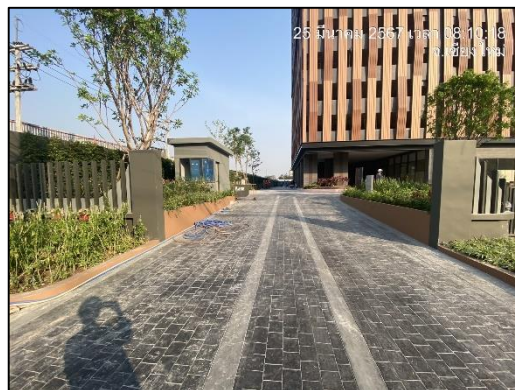
ภาพที่ 19 ป้ายดับเครื่องยนต์



ภาพที่ 20 บ่อดักขยะ



ภาพที่ 21 รถปูนซีเมนต์



ภาพที่ 22 ทางเข้า-ออกโครงการ



ภาพที่ 23 ป้ายกำหนดช่วงเวลาการทำงาน



ภาพที่ 24 อุปกรณ์ป้องกันอันตรายส่วนบุคคล



ภาพที่ 25 รถรับ-ส่งคนงาน



ภาพที่ 26 กล่องรับความคิดเห็น



ภาพที่ 27 ถังสำรองน้ำ



ภาพที่ 28 ห้องส้วม



ภาพที่ 29 ถังบำบัดน้ำเสีย



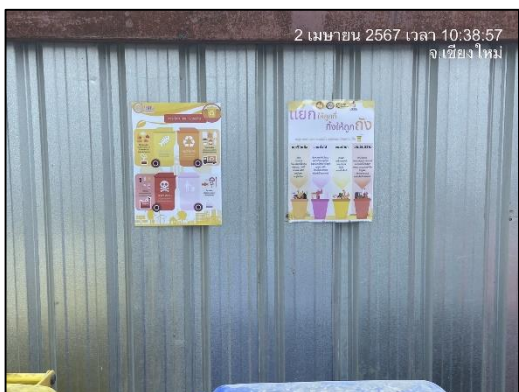
ภาพที่ 30 กิจกรรมทำความสะอาดห้องน้ำ



ภาพที่ 31 กิจกรรมทำความสะอาดพื้นที่โครงการ



ภาพที่ 32 ถังขยะ



ภาพที่ 33 ป้ายรณรงค์คัดแยกขยะ



ภาพที่ 34 ป้ายประหยัคไฟ



ภาพที่ 35 เจ้าหน้าที่พบปะบ้านข้างเคียง



ภาพที่ 36 ซ่อมอพยพหนีไฟ

รายงานผลการปฏิบัติตามมาตรการป้องกันและแก้ไขผลกระทบสิ่งแวดล้อมและมาตรการติดตามตรวจสอบผลกระทบสิ่งแวดล้อม
โครงการ เดอะ เบส ไฮท์ - เชียงใหม่ (ระยะสิ้นสุดการก่อสร้าง) ระหว่างเดือนมกราคม-กุมภาพันธ์ 2567

	
<p>ภาพที่ 37 คนงานแต่งกายอุปกรณ์</p>	<p>ภาพที่ 38 บ้านพักคนงาน</p>
	
<p>กฎระเบียบบ้านพักคนงาน</p>	<p>เจ้าหน้าที่รับเรื่องร้องเรียน</p>
	
<p>เจ้าหน้าที่รักษาความปลอดภัย</p>	<p>ฉีดพ่นแมลง</p>
<p>ภาพที่ 38 (ต่อ) บ้านพักคนงาน</p>	

	
<p>เจ้าหน้าที่เดินตรวจสอบบ้านพักคนงาน</p>	<p>ห้องน้ำ</p>
	
<p>ถังขยะ</p>	
<p>ภาพที่ 38 (ต่อ) บ้านพักคนงาน</p>	
	
<p>ภาพที่ 39 หัวหน้าคนงาน</p>	<p>ภาพที่ 40 ถังดับเพลิง</p>



ภาพที่ 41 คนงานสวมหน้ากากอนามัย



ภาพที่ 42 เจลแอลกอฮอล์



ภาพที่ 43 ป้ายห้ามสูบบุหรี่



ภาพที่ 44 อุปกรณ์ปฐมพยาบาล



ภาพที่ 45 รถเก็บขยะ



ภาพที่ 46 น้ำดื่มคนงาน



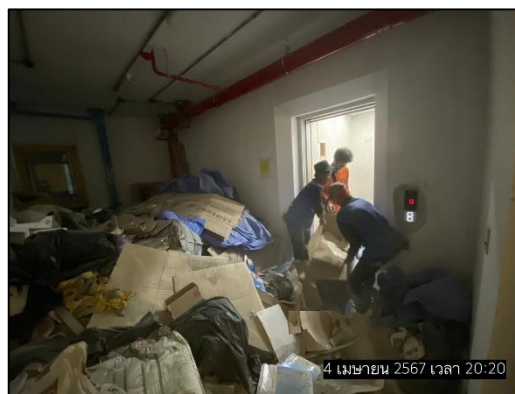
ภาพที่ 47 พื้นที่กองวัสดุ



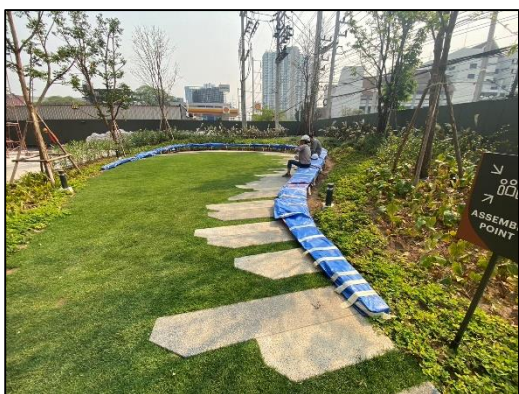
ภาพที่ 48 เครื่องจักรที่เดินด้วยไฟฟ้า



ภาพที่ 49 พื้นที่สำหรับกองเศษวัสดุก่อสร้าง



ภาพที่ 50 ลิฟต์ขนส่ง



ภาพที่ 51 หญ้าปกคลุมดิน



ภาพที่ 52 ป้ายชื่อโครงการ



ภาพที่ 53 ป้ายรณรงค์การป้องกันโรค Covid-19



ภาพที่ 54 Safety talk